

A

KAMU PERSONEL SEÇME SINAVI (A GRUBU VE ÖĞRETMENLİK)

27 Haziran 2009

EĞİTİM BİLİMLERİ TESTİ

DİKKAT!

SINAVA BAŞLAMADAN ÖNCE AŞAĞIDAKİ UYARILARI MUTLAKA OKUYUNUZ.

1. Adınızı, soyadınızı, T.C. Kimlik Numaranızı ve sınav salon numaranızı aşağıya yazınız.

ADINIZ	:
SOYADINIZ	:
T.C. KİMLİK NUMARANIZ	:
SINAV SALON NO.	:

2. Soru kitapçığının türü **A** dır. Bunu cevap kâğıdınızdaki ilgili alana kodlayınız.
Bu kodlamayı cevap kâğıdınıza yapmadığınız veya yanlış yaptığınız takdirde sınavınızın değerlendirilmesi mümkün değildir.
3. Eğitim Bilimleri Testi için verilen **toplam** cevaplama süresi **150 dakikadır (2,5 saat)**.
4. Bu testte **120 soru** vardır.
5. Cevaplamaya istediğiniz sorudan başlayabilirsiniz. Her soru ile ilgili cevabınızı, cevap kâğıdında o soru için ayrılmış olan yere işaretlemeyi unutmayınız.
6. Test puanlanırken **doğru** cevaplarınızın sayısından **yanlış** cevaplarınızın sayısının **dörtte biri düşülecek ve kalan sayı testle ilgili ham puanınız olacaktır. Bu nedenle hakkında hiçbir fikrinizin olmadığı soruları boş bırakınız. Ancak, soruda verilen seçeneklerden birkaçını eleyebiliyorsanız kalanlar arasından doğru cevabı kestirmeye çalışmanız yararınıza olabilir.**
7. Sınavda uyulacak diğer kurallar bu kitapçığın arka kapağında verilmiştir.

Bu testlerin her hakkı saklıdır. Hangi amaçla olursa olsun, testlerin tamamının veya bir kısmının Merkezimizin yazılı izni olmadan kopya edilmesi, fotoğrafının çekilmesi, herhangi bir yolla çoğaltılması, yayımlanması ya da kullanılması yasaktır. Bu yasağa uymayanlar gerekli cezai sorumluluğu ve testlerin hazırlanmasındaki mali külfeti peşinen kabullenmiş sayılır.

A

EĞİTİM BİLİMLERİ TESTİ

2009 - KPSS / EB-CÖ

1. İyinin, doğrunun ve güzelin evrenselliğini, değerlerin mutlak olduğunu ve değişmezliğini, tutarlılık kavramının önemli olduğunu savunan bir öğretmen, öğrencilerine seçme özgürlüğü tanımakta, onların seçme ve karar verme becerilerini geliştirmek istemektedir.

Bu öğretmen için aşağıdakilerden hangisi söylenebilir?

- A) Gerçekçi B) İdealist C) Yarırcı
D) Varoluşçu E) İlerlemeci

2. I. AB ülkelerinin ve ABD'nin programlarından uyarlanmıştır.
II. Ulusal değerlere yeterince yer verilmediği iddia edilmektedir.
III. Pilot uygulama yapılmış, programın uygulama sürecinde ve bitiminde program değerlendirilmiş, geliştirilmiş ve sonra kitaplar yazılmıştır.
IV. Programlar birinci sınıftan başlayarak her yıl bir sınıfa aşamalı uygulanmıştır.
V. Aradisiplin yaklaşımına yer verilmiştir.

Ülkemizde uygulanmakta olan yeni ilköğretim programlarıyla ilgili olarak yukarıdaki değerlendirmelerden hangileri doğrudur?

- A) I, II ve IV B) I, II ve V
C) I, III ve IV D) II, III ve IV
E) II, IV ve V

3. I. İçeriğin alt konuları arasında ardışık sıralanmaların olduğunu ve yeri geldiğinde önceki öğrenilenlerin daha kapsamlı olarak yeniden öğretilmesi gerektiğini savunan bir içerik düzenleme yaklaşımıdır.
II. Aşamalılık özelliği taşıyan konuların düzenlenmesinde kullanılan, ardışık, sıralı, yakın ilişkili ve zorunlu konulara uyan bir içerik düzenleme yaklaşımıdır.
III. Öğrenme ünitelerinin öbeklere ayrıldığı, konuların öğretim sırası esnek, her dilimin bir bütün oluşturduğu içerik düzenleme yaklaşımıdır.

Yukarıda özellikleri belirtilen içerik düzenleme yaklaşımları aşağıdakilerin hangisinde doğru sırada verilmiştir?

	I	II	III
A)	Piramitsel	Doğrusal	Modüler
B)	Sarmal	Doğrusal	Piramitsel
C)	Çekirdek	Piramitsel	Modüler
D)	Sarmal	Doğrusal	Modüler
E)	Sarmal	Çekirdek	Piramitsel

4. Bir öğretim programının geliştirilmesi, pilot uygulamasının yapılmasından sonra elde edilen verilerle programın yeniden şekillendirilmesi ve uygulanmaya başlanması süreçlerini içerir.

Programın pilot uygulamasından elde edilecek verilerin programın geliştirilmesinde işe yarar olabilmesi için,

- I. hazırbulunuşluk düzeyi uygun öğrenciler
II. donanımlı ve başarılı öğretmenler
III. programdaki bilgileri içeren öğrenci ve öğretmen kitapları
IV. programa uygun öğrenme ortamları
V. öğrenme istasyonları ve sınıf dışı etkinlik olanakları
VI. bilgisayar, internet bağlantısı ve gerekli yazılımlar

öğelerinden hangileri mutlaka gereklidir?

- A) I, II ve IV B) I, III ve V C) I, IV ve VI
D) II, IV ve V E) III, IV ve VI

Diğer sayfaya geçiniz.

5. Öğretmen, lise II. sınıf öğrencilerinden yerel seçimlerde siyasi partilerin yaptıkları tanıtım çalışmalarını izlemelerini, izledikleri partileri "gerçekçilik", "dürüstlük" ve "insan onuruna saygı" ölçütleri açısından eleştiren bir sunum hazırlamalarını ister.

Öğrencilerin bu çalışmayla ulaşması beklenen hedef, hangi alana ve düzeye yöneliktir?

Alan	Düzy
A) Duyuşsal	Tepkide bulunma
B) Duyuşsal	Örgütleme
C) Bilişsel	Kavrama
D) Bilişsel	Uygulama
E) Bilişsel	Analiz

6. "Ülke sevgisi geliştirme" ifadesinin bir öğrenme hedefi olduğu kabul edilirse bu ifadenin aşağıdaki hedef yazma ilkelerinden hangisine uygun hâle getirilerek yeniden düzenlenmesi gerekir?

- A) Öğrenme sürecini yansıtırma
B) Konuları yansıtırma
C) Binişik olma
D) Birden fazla alanı kapsama
E) Öğrenci özelliği olma

7. Bir öğretim programı değerlendirilirken aşağıdaki ölçütlerden hangisi göz önünde bulundurulmalıdır?

- A) Programın idealizm, gerçekçilik ve yararcılık eğitim felsefelerine dayandırılmış olması
B) Programın uygulanmasında çoklu zekâ, tam öğrenme ve yapılandırmacı öğrenme kuramlarının işe koşulmuş olması
C) Programın "rasyonel planlama", "süreç yaklaşımı" ve "yenilikçi ya da durumsal" modellerden yararlanılarak hazırlanmış olması
D) Programın hazırlanması için birey, toplum ve konu alanı açılarından ihtiyaç analizi yapılmış olması
E) Öğretim programının, ait olduğu disiplin alanında uzmanlığını kanıtlamış kişiler tarafından hazırlanmış olması

8. Aşağıdakilerden hangisi bir öğretim programında hedeflerin (kazanımların) taşınması gereken niteliklerden biridir?

- A) Kitaptaki bilgilerle paralellik taşınması
B) Öğretim sürecinde neler yapılacağına açıklık getirmesi
C) Öğretmenin öğretim sürecindeki rolünü ve sorumluluğunu belirtmesi
D) Hayatta kullanılabilir ve toplumun gereksinimlerine uygun olması
E) Aradisiplin hedefleriyle bağlantılı olması

9. Bir öğretim programının “içerik” boyutu değerlendirilirken aşağıdaki sorulardan hangisine “Evet.” yanıtı alınırsa içerik için “Uygundur.” denilebilir?

- A) Çağdaş bulgulara dayalı mı?
- B) Öğrenci davranışı olarak ifade edilmiş mi?
- C) Öğrenci merkezli etkinliklere uygun mu?
- D) Eğitim süreci sonunda ortaya çıkacak ürün tanımlanmış mı?
- E) Öğretim materyalleri belirtilmiş mi?

10. Aşağıdakilerden hangisi öğretim programlarının “süreç” boyutunun taşınması gereken niteliklerden biridir?

- A) Öğrencinin programa başlamadan önce sahip olması gereken özellikleri içermesi
- B) Öğrenciye yaşantıları yoluyla kazandırılabilir bilimsel, duyuşsal ve psikomotor özellikleri içermesi
- C) Öğretme stratejileri, yöntem ve tekniklerine yer verilmiş olması
- D) Düzey belirleme ve izlemeyi amaçlayan araçlara yer verilmiş olması
- E) Konu alanının özelliği dikkate alınarak aşamalılık ilkesine göre ifade edilmiş olması

11. – 13. SORULARI AŞAĞIDAKİ PARÇAYA GÖRE CEVAPLAYINIZ.

Öğretmenler genellikle söz dinleyen ve kurallara uygun davranan öğrencilere sempati duyarlar. Yapılan araştırmalar, öğretmenlerin tepkilerinin, öğrencilerin derslerdeki başarısızlıklarından çok, kurallara uymalarına yönelik olduğunu ortaya koymaktadır. Öğrencilere bu konuda bir açıklama yapılmassa da onlar, kurallara uygun davrandıklarında bunun başarı olasılığını etkileyebileceğini, sınavda doğru yanıtlar vermeseler de iyi not alabileceklerini düşünürler. Bu durumda, kurallara karşı çıktıklarında cezalandırılacaklarını ya da öğretmenleri tarafından dışlanabileceklerini öğrenirler.

11. Bu öğrenmeler aşağıdakilerden hangisinin kapsamında ortaya çıkar?

- A) Türk millî eğitiminin amaçları
- B) Uygulanan program
- C) Büyüklerin önerileri
- D) İhmal edilen program
- E) Örtük program

12. Bu öğrenmelerin ortaya çıktığı bir eğitim ortamında, aşağıdakilerden hangisi yapılırsa istenen özellikler yönünde değişiklik yaratma olasılığı daha yüksek olur?

- A) Öğretmenlerin kuralları yazarak panolara asması sağlanırsa
- B) Öğretmenlere cezanın sonuçları konusunda hizmet içi eğitim verilirse
- C) Öğretmenlerin kurallara uymayan öğrencileri dışlaması engellenirse
- D) Öğretmenlere branşlarıyla ilgili hizmet içi eğitim verilirse
- E) Öğretmenlere sınıf yönetimi konusunda hizmet içi eğitim verilirse

13. Kurallara uyan öğrencilere daha yüksek puan vererek gerçekleştirilen bu ölçmelerde aşağıdakilerden hangisi yapılmış olur?

- A) Rastlantısal hata
- B) Gözlem yetersizliği
- C) Sabit hata
- D) Mantık hatası
- E) Sistemik hata

14. Öğretmenler, yıllık plan, ünite planı ve günlük plan hazırlarken aşağıdaki önerilerden hangisini öncelikli olarak yapmalıdır?

- A) Planları ders kitabının yönlendirmelerine göre yapma
- B) Öğrencilerin önceki yıllarda öğrenmiş olmaları gereken bilgileri dikkate alma
- C) Öğrencilerin zorlanarak ulaşabileceği güçlükte hedefler belirleme
- D) Ders boyunca sürecek uzun etkinlikler planlama
- E) Öğretim programını inceleme

15. İlköğretim öğrencilerine, kapasitelerinin üzerinde beceri gerektiren ödevlerin verilmesinin yol açtığı en önemli sorun aşağıdakilerden hangisidir?

- A) Öğrencilerin derse ilgisini ve başarı algısını zayıflatması
- B) Velilerin, çocuklarının ödevlerini yapmak zorunda bırakılması
- C) Öğrencilerin boş zamanlarını değerlendirmelerinin engellenmesi
- D) Öğrencilerin sınav kaygısını artırması
- E) Öğrencilerin arkadaşlarıyla iletişimlerini zayıflatması

16. Birey, öğrenme hedeflerini kendisi belirleyip kendi öğrenmelerinin sorumluluğunu aldığı anda, bu süreçte ne kadar başarılı olduğunu ve ne kadar ilerleme gösterdiğini kendisi gözlemlediğinde aşağıdaki yaklaşımlardan hangisini izlemiş olur?

- A) Araştırmaya dayalı
- B) Tümevarım
- C) Tümdengelim
- D) Metabilişsel (üstbilişsel)
- E) Davranışçı

17. Okul müdürü öğretim yılının başında bütün öğrencilerin, eğitim programının işaret ettiği kazanımlara erişmeleri için öğrenme ortamlarını en iyi şekilde düzenlemiş, gerekli araç-gereçleri sağlamıştır. Öğretim yılı başında öğrencileriyle etkili iletişim kurabilmeleri konusunda ve uygun koşullar sağlandığında hemen hemen her öğrencinin öğrenebileceğini vurgulamak için öğretmenlerle seminerler düzenlemiştir. Öğretim yılı süresince de öğrenci öğrenmelerini izleme değerlendirmeleri yaptırmış ve öğrenmeyi olumsuz yönde etkileyen bütün etkenleri ortadan kaldırmaya çalışmıştır.

Okul müdürü, öğrenme modellerinden hangisinin temel ilkelerini benimseyerek okulunda uygulamaya çalışmıştır?

- A) Yapılandırmacı
- B) Mikro öğretim
- C) Tam öğrenme
- D) Çoklu zekâ
- E) İşbirliğine dayalı öğrenme

18. Öğretmen bitkiler konusunu işlerken sırasıyla aşağıdaki yolu izler:

Öğretmen : Kavramları tanımlar ve açıklar.

Diğer kavramlarla ilişkisini kurar.

Kavramların örneklerini ve örnek olmayanlarını verir.

Öğrenciler : Öğretmenin verdiği örnekleri açıklar ve sınıflar.

Kendi örneklerini verirler.

Öğretmen : Öğrencileri okul bahçesine çıkarır.

Sınıfta üzerinde çalışılan yaprak türlerini bulmalarını ve topladıkları örnekleri sınıflamalarını ister.

Öğrenciler : Yaptıkları çalışmalarını arkadaşlarına sunarlar.

Öğretmen bu süreçte aşağıdakilerden hangisinde belirtilen yöntem, teknik ya da yaklaşımı kullanmıştır?

- A) Sunuş yoluyla – Proje tabanlı
- B) Kavrayarak – Tam öğrenme
- C) Sunuş yoluyla – Aktif öğrenme
- D) Örnekleyerek – Buluş yoluyla
- E) Aktif öğrenme – Sunuş yoluyla

Diğer sayfaya geçiniz.

19. Öğretimin bireyselleştirilmesi ve hatanın en aza indirilmesinin amaçlandığı durumlarda, Skinner'in pekiştirme ilkelerini temel alan "programlı öğretim" yaklaşımının kullanılması önerilir.

Bu öğretim yaklaşımının en önemli yararı aşağıdakilerden hangisidir?

- A) Öğrencileri öğrenmeye güdülemesi
B) Öğrenmeyi bütünden parçalara doğru gerçekleştirmesi
C) Sınıfta kalma kuralını kaldırması
D) Dönüt ve düzeltmeyi hemen yapması
E) Öğrenmeyi parçalardan bütüne doğru gerçekleştirmesi

20. Dersinde probleme dayalı öğrenmeyi kullanmayı planlayan öğretmen, öğrencileri küçük gruplara ayırmış ve öğrencilerin ilgisini çekebilecek bir problem durumu vermiştir. Grupların, verilen metinde geçen olumsuzlukları tartışarak belirlemelerini, çözüm yolları önermelerini ve olmasını önerdikleri biçimde metni yeniden yazmalarını istemiştir.

Bu öğretmenin küçük gruplarda uyguladığı yöntem, teknik ya da yaklaşım aşağıdakilerden hangisidir?

- A) Problem oluşturma
B) Senaryo yazma
C) Örnek olay inceleme
D) Tartışma
E) Görüş geliştirme

21.

- Ortak ürün ya da grup ödülü
- Olumlu bağımlılık
- Bireysel değerlendirilebilirlik
- Yüz yüze etkileşim
- Sürecin değerlendirilmesi
- Eşit başarı fırsatı

Bu becerileri kazandırmaya olanak sağlayan yöntem, teknik ya da yaklaşım aşağıdakilerden hangisidir?

- A) Büyük grup tartışması
B) Yaratıcı drama
C) Rol oynama
D) İstasyon
E) İşbirlikli öğrenme

22. Türkiye'de mesleki ve teknik eğitim kapsamı dışında da çocuklar ve gençler usta yanına verilir ve meslek edinmeleri sağlanır. Bu durumda mesleğin gerektirdiği becerileri öğrenebilmesi için bireyin tek kaynağı, çalıştığı yerdeki en deneyimli kişidir.

Usta çırak etkileşimiyle ortaya çıkan öğrenme aşağıdakilerden hangisidir?

- A) Bireyselleştirilmiş öğrenme
B) Model alma yoluyla öğrenme
C) Yapılandırmacı öğrenme
D) Sunuş yoluyla öğrenme
E) Buluş yoluyla öğrenme

23. İlköğretim 7. sınıf beden eğitimi öğretmeni, 40 kişilik bir gruba buldukları yörenin halk oyunlarını öğretmeyi planlamaktadır. Oyunları sırasıyla öğrencilere göstermekte fakat öğrenciler oyunları öğrenmekte zorlanmaktadır. Bunun sebebi ise oyunlarda çok fazla figür olması ve oyunların öğrencilere karışık gelmesidir.

Bu durumda, öğretmen aşağıdaki öğretme yaklaşımlarından hangisini kullanmalıdır?

- A) Parçalara bölme
B) Rol oynatma
C) Akran öğretimi
D) Ritmik öğretim
E) Kayıttan izletme

24. Eleştirel düşünmenin temelini, bilinenlerin doğruluğunu belirleme, olgular ve düşünceler arasındaki ilişkileri kavrama, beklenmeyen durumlara açık olma ve mantıklı sonuçlara ulaşma oluşturmaktadır.

Buna göre, öğrencilerine eleştirel düşünme becerisi kazandırmayı hedefleyen öğretmenin aşağıdakilerden hangisinden kaçınması gerekir?

- A) Kanıtlara dayanmaktan
- B) Ölçütler geliştirmekten
- C) Belirsizlikleri belli ölçülere kadar hoş görmekten
- D) Fikrinde kararlı olmaktan
- E) Gerçeklerle tahminler arasındaki farkı belirlemekten

25. İlköğretim 3. sınıf matematik dersinde öğretmen öğrencilerden, sınıf arkadaşlarının hangi aralıklarla ve ne miktarda harçlık aldıklarını öğrenmelerini ve çetele tutmalarını istiyor. Daha sonra bu bilgileri kendi belirledikleri alt başlıklar altında tablo hâline getirmelerini söylüyor.

Öğretmen bu etkinlikte, öğrencilerin hangi becerilerini geliştirmeyi amaçlamış olabilir?

- A) Sınıflama
- B) Düzenli gözlem
- C) Eşleştirme
- D) Çıkarsama
- E) Eleştirel düşünme

26. Kavram yanılgılarını gidermede aşağıdaki uygulamalardan hangisi **en az** etkilidir?

- A) Kavram haritası oluşturma
- B) Kavramsal değişim metinlerinden yararlanma
- C) Kavramsal karikatürlerden yararlanarak tartışma
- D) Kavramların tanımlarını tekrarlatma
- E) Vee diyagramı oluşturma

27. Hayat bilgisi dersinde öğretmen, öğrencilerin grafikleri yorumlamalarını sağlamak amacıyla sınıfta bulunan kız ve erkek öğrenci sayısını gösteren grafikten yararlanıyor.

Öğrencilerin bu grafiği doğru olarak yorumlamaları için sorulabilecek en uygun soru aşağıdakilerden hangisidir?

- A) Grafikteki kız ve erkek sembolleri doğru mu?
- B) Grafik öğretmen tarafından mı hazırlanmış?
- C) Grafikteki renkler toplumsal cinsiyet rollerine uygun mu?
- D) Grafikteki sayılar, gerçek sınıf mevcuduyla tutarlı mı?
- E) Grafiğin başlığı doğru verilmiş mi?

28. Uygulanmakta olan ilk ve ortaöğretim programlarının temelini yapılandırmacılık kuramının oluşturduğu belirtilmektedir.

Yapılandırmacılık kuramına göre hareket eden bir öğretmenin, sınıfında aşağıdakilerden hangisini yapmaması beklenir?

- A) Çeşitli testler kullanarak öğrencilerin hazırbulmuşluk düzeylerini belirleme
- B) Öğrencilerin konuyla ilgili bilgi sahibi olmadıklarını varsayma ve derse temel kavramları öğretmekle başlama
- C) Yeni bir konu ya da üniteye başlarken öğrencileri hedeften haberdar etme
- D) Öğrencilere proje çalışmalarında ve işbirliğine dayalı etkinliklerde daha fazla rol verme
- E) Öğrencilerin görüşlerini ve bakış açılarını dikkate alarak dersi planlama

29. Çevre kirliliğinin etkilerini belirlemenin ve öğrencilerde farkındalık yaratmanın önemli olduğunu düşünen bir öğretmenin, dersinde aşağıdakilerden hangisine yer vermesi durumunda hedefine ulaşma ve kalıcı öğrenmeler sağlama olasılığı **daha yüksek** olur?

- A) Örnekler vererek kendi gözlemlerini öğrencilere anlatma
 B) Sınıfı küçük gruplara ayırarak her gruba bir duvar gazetesi hazırlatma
 C) Çevre kirliliği konusunda derse kaynak kişi çağırma
 D) Çevre kirliliği konusunda görsellerle zenginleştirilmiş geniş kapsamlı bir sunu yapma
 E) Çevre kirliliğini önlemede yapılması gerekenleri öğrencilere sorarak öğrencilerden bu soruyu yanıtlamalarını isteme

30. Bir öğretmen öğrencilere konu alanının yanı sıra

- bilimsel süreç becerilerini kullanma
- araştırma, keşfetme
- gerçek yaşam durumlarını test etme
- ortaya çıkan ürünleri sunma

becerilerini de kazandırmayı amaçlamaktadır.

Buna göre, öğretmen aşağıdaki yöntem, teknik ya da yaklaşımlardan hangisini kullanırsa amacına **en çok hizmet etmiş olur?**

- A) Probleme dayalı öğrenme
 B) Benzetim
 C) Proje tabanlı öğrenme
 D) Yaratıcı drama
 E) Örnek olay

31. İlköğretim 5. sınıf sosyal bilgiler dersi, “Üretim, Dağıtım ve Tüketim” ünitesinde geçen,

- a) “Yaşadığı bölgedeki ekonomik faaliyetlere ilişkin meslekleri belirler.”

ve girişimcilik ara disipliniyle ilişkilendirilen

- b) “Yaşadığı bölge içinde ekonomik dayanışmayı fark eder.”

kazanımları hangi hedef alanında ve bu kazanımlar hangi strateji ve yöntem, teknik ya da yaklaşımla öğretilmelidir?

	Hedef alanı	Strateji	Yöntem, teknik ya da yaklaşım
A)	a) Bilişsel b) Duyuşsal	Araştırma	Proje tabanlı öğrenme
B)	a) Duyuşsal b) Bilişsel	Buluş	Anlatım ve tartışma
C)	a) Bilişsel b) Duyuşsal	Sunuş	Gösteri ve grup çalışması
D)	a) Bilişsel b) Psikomotor	Araştırma	Rol oynama ve öyküleştirme
E)	a) Duyuşsal b) Bilişsel	Buluş	Benzetim ve eğitsel gezi

32. Aşağıda sıralanan öğretim yöntem ve tekniklerinin hangileri uygulandığında, programda belirtilen kazanımların yanı sıra öğrencilerde çevrelerinde yaşananlara karşı duyarlılık, toplumda yaşanan sorunlara çözüm önerme, kendisinin de bir şeyler üretebileceğini hissetme ve yapılmakta olan bir işe katkı sağlama gibi özelliklerin geliştirilme olasılığı **daha yüksek** olur?

- A) Örnek olay inceleme ve istasyon
 B) Müze eğitimi ve tartışma
 C) Soru - yanıt ve büyük grup tartışması
 D) Münazara ve panel
 E) Görüş geliştirme ve anlatım

33.

- Türkiye'nin enerji kaynakları nelerdir?
- Türkiye'de enerji kaynakları nasıl kullanılıyor?
- Enerji kaynakları en verimli nasıl kullanılır?

Bu konu başlıklarında öğrencilerin bilgilenmelerini, yorum yapmalarını, sorunlar ve sorunların çözümleri üzerinde düşünmelerini, sorgulamalarını, soru sormalarını ve sorularına karşılık bulmalarını amaçlayan bir öğretmen, aşağıdaki yöntem ya da tekniklerden hangisini uygularsa amaçlarına ulaşma olasılığı daha yüksek olur?

- A) Münazara B) Görüş geliştirme
C) Panel D) Beyin fırtınası
E) Altı şapkalı düşünme

34.

Sıkça yaşanan depremlerin ardından öğretim programlarında deprem konusuna önem verilmeye başlanmıştır. Meral Öğretmen deprem sırasında neler yapılması gerektiğini öğretmek üzere, önce hazırladığı slaytlarla öğrencilerin bilgilenmelerini sağlar ve sonra öğrencilere uygulama yaptırır.

Meral Öğretmen'in kullandığı öğretim yöntem, teknik ya da yaklaşımları aşağıdakilerden hangisidir?

- A) Tartışma – Rol oynama
B) Anlatım – Eğitsel oyun
C) Gösterim – Eğitsel oyun
D) Tartışma – Benzetim
E) Anlatım – Benzetim

35.

Eğitimin amacı, okulda öğrenilenlerin günlük yaşama aktarılmasıdır. Öğrenci aktif olarak katıldığı eğitim ortamından kendi deneyimleriyle bilgiler edinmeli, bu bilgileri paylaşmalı ve yeni etkileşimlerine aktarmalıdır.

Bu fikri savunan bir öğretmen aşağıdaki yaklaşımlardan hangisine vurgu yapmaktadır?

- A) Yansıtıcı düşünme B) Eleştirel düşünme
C) Yaşamsal düşünme D) Yaratıcı düşünme
E) Analitik düşünme

36.

Öğretmen, ilköğretim 7. sınıf sosyal bilgiler dersinde "Türkiye sahip olduğu bor kaynağını doğru biçimde kullanmaktadır." önermesiyle tartışmaya dayalı bir etkinlik planlamaktadır. Bütün öğrencilerin tartışmaya katılmalarını, düşündüklerini gerekçeler göstererek belirtmelerini, düşüncelerini değiştirebileceklerini belirtmiştir. Öğrencilerinde başkalarının düşüncelerine saygı, dinleme, kendi düşüncesini savunma ve kanıt bulma becerileri geliştirmeyi hedeflemiştir.

Bu etkinlik aşağıdaki tartışma türlerinden hangisi için en uygundur?

- A) Münazara B) Görüş geliştirme
C) Forum D) Panel
E) Konuşma halkası

37.

- İki boyutlu şemalardır.
- Bağlantılar içerir.
- Bir içeriğin öğretiminde özetlenmesinde ve ölçülmesinde kullanılır.

Bu özellikler aşağıdakilerden hangisini doğru olarak betimlemektedir?

- A) Vee diyagramı B) Kavram haritası
C) Dallanmış ağaç D) Yapılandırılmış grid
E) Bilgi yaprağı

38. İyi bir öğretmende bulunması gereken özelliklerden biri de yansıtıcı düşünme becerisini işe koşmasıdır. Yansıtıcı düşünme becerisine sahip olan öğretmenlerden beklenen özellikler sıralandığında; öz saygı, içe dönük gözlem, açık fikirlilik, öğretime ilişkin karar ve eylemlerinde sorumluluk almak başta gelir.

Buna göre, yansıtıcı düşünme becerisi gelişmiş bir öğretmenin, aşağıdakilerden hangisini yapması öncelikle beklenir?

- A) Okul yönetimine sürekli bilgi aktarması
B) Yapacağı özel etkinlikler için okul yönetiminin kararlarını beklemesi
C) Zümre öğretmenlerinin uyguladığı yöntemleri sınıfında kullanması
D) Dersinde hangi yöntemleri uygulayacağına kendisinin karar vermesi
E) Programın öngördüğü becerileri öğretmen kılavuzuna uyararak adım adım işlemesi

39. Politikacıların, öğretmenlerin, liderlerin ve psikologların ihtiyaç duyduğu tartışma, görüşme yapma, öğretme ve toplantı düzenleme gibi etkinliklerde, bireyi başarılı kılmada öncelikli rol oynayan zekâ alanı aşağıdakilerden hangisidir?

- A) Sosyal B) Dilsel C) Öze dönük
D) Görsel E) Mantıksal

40. Öğretim sürecinde kullanılan beyin fırtınasını en iyi anlatan açıklama aşağıdakilerden hangisidir?

- A) Öğretmenin konuyla ilgili çok sayıda soru hazırlayıp yanıtlamaları için öğrencilere vermesidir.
B) Öğretmenin, öğrencileri iki gruba ayırıp iki grubun ne düşündüğünü birbirleriyle paylaşmalarını istemesidir.
C) Öğretmenin kapsamlı bir kavram haritası hazırlayıp öğrencilerden incelemelerini istemesidir.
D) Bütün sınıfın tartışılarak "Bize Düşen Görevler" başlıklı bireysel ya da grupça rapor hazırlanmasının istenmesidir.
E) Öğrencilerin belli bir konuyla ilgili çok sayıda ilginç önerilerinin kısa sürede toplanmasıdır.

41. Öğretim sürecindeki öğrenmelerin kalıcılığını sağlamada, aşağıdakilerden hangisinin en az etkili olması beklenir?

- A) Öğrenilenlerin yaşam boyunca işe yarayacağını vurgulama
B) Öğrencilerden, öğrendiklerini kendi ifadeleriyle özetlemelerini isteme
C) Uygulama çalışmaları yaptırma
D) Öğrenilenleri sınavlarda sorma
E) Öğrenilenlerle günlük yaşam arasında ilişki kurma

42. Hayat bilgisi dersinde, "Farklı yöntemleri kullanarak yön bulur." kazanımını gerçekleştirmek üzere öğretmen, öğrenme - öğretme sürecine geçmeden önce, aşağıdakilerden hangisini yaparsa eğitsel anlamda en doğruyu yapmış olur?

- A) Yön bulma yöntemleri konusunda sınıfta bir metin okuma
B) Öğrencilerin çeşitli kaynaklardan çalışıp yön bulma yöntemlerini öğrenmelerine olanak sağlama
C) Öğrencilerin yön bulma konusunda neler bildiklerini ortaya çıkaracak tartışmalar yaptırma
D) Grup çalışmasıyla, yön bulmada kullanacakları farklı planlar hazırlatma
E) Öğrencilere "Yönlerimi bulurum." şarkısını öğretme

43. Öğretmen, ilköğretim 4. sınıf sosyal bilgiler dersinde "Yeryüzü Şekilleri" konusunda, öğrencilerin öğretim sürecine etkin olarak katılabilmelerini ve gerçeğe yakın ürünler ortaya çıkarmalarını sağlamak için kabartma harita yaptırma'yı planlamaktadır.

Öğretmenin, belirlediği bu kazanımları gerçekleştirebilmesi için hangi yöntem, teknik ya da stratejiyi kullanması yerinde olur?

- A) Mikroöğretim
B) Deneysel çalışma
C) Yapılandırılmış grid
D) Yaratıcı drama
E) Gösterip yaptırma

44. Arif Öğretmen, öğretim yılının başında, öğrencilerinin matematik dersine karşı tutumlarının nasıl olduğunu belirlemek ve elde edilen sonuçlardan hareketle öğretim uygulamalarına yön vermek istemektedir. Bu amaçla 10 maddeden oluşan bir tutum ölçeğini öğrencilerine uygulamış ve onların matematik dersine karşı tutumlarını ölçmüştür.

Arif Öğretmen bu uygulamasında hangi ölçme ve değerlendirme türlerini kullanmaktadır?

- | <u>Ölçme</u> | <u>Değerlendirme</u> |
|---------------|----------------------|
| A) Dolaylı | Tanılayıcı |
| B) Doğrudan | Biçimlendirici |
| C) Türetilmiş | Tanılayıcı |
| D) Dolaylı | Düzeyleyici |
| E) Doğrudan | Düzeyleyici |

45. Aşağıdaki değerlendirme süreçlerinin hangisinde **bağlı ölçüt** kullanılmıştır?

- A) Mezun olmak için diploma notunun 4 üzerinden en az 2 olması
B) Ortalamanın 10 puan üzerinde alanların sınırı geçmesi
C) Askere ağırlığı 150 kg'nin altındaki erkeklerin alınması
D) Soruların % 80'ini doğru cevaplayanların bilgi yarışması elemelerine katılması
E) Yüksek lisansa girebilmek için yabancı dil sınavından en az 70 puan alınması

46. Bu yıl yükseköğretim programına alınan 120 öğrenci, çoktan seçmeli bir yabancı dil testine alınacaktır. Bu testten en yüksek puanı alan 40 öğrenci öğrenimlerine birinci sınıftan başlayacak; diğer 80 öğrenci ise hazırlık sınıflarında bir yıl yabancı dil eğitimi alacaklardır.

Bu süreçte, ölçme değerlendirme ilkelerine aykırı olan durum aşağıdakilerden hangisidir?

- A) Puanlamada objektifliğin sağlanamaması
B) Ölçme aracı olarak çoktan seçmeli testin kullanılması
C) Testin puanlanmasında şans başarısından arıtma yöntemi uygulanmaması
D) Birinci sınıfa seçilen öğrenci sayısının az olması
E) Ölçüt dayanaklı ölçme yapılması gerekirken norm dayanaklı ölçme yapılması

47. Fen ve teknoloji öğretmeni, öğrencilerin sınıf içi başarılarını yazılı ve sözlü yoklamalarla değerlendirmekte, öğrencilerin, hazırladıkları ürün dosyalarıyla değerlendirilmesine ise daha az yer vermektedir.

Bu öğretmen aşağıdakilerden hangisine daha çok önem vermektedir?

- A) Öğrencinin kendi öğrenmeleriyle ilgili güçlü ve zayıf yönlerini analiz etmesini sağlamaya
- B) Öğrencilerin bireysel gelişim aşamalarını izlemeye
- C) Öğrencileri başarılarına göre sıralamaya
- D) Öğrencide sorumluluk bilincini geliştirmeye
- E) Öğrencilere günlük hayata dair beceriler kazandırmaya

48. Bir araştırmacı çoklu zekâ alanlarını ölçmek amacıyla geliştirdiği çok boyutlu testi, dil bilimi, matematik, resim, heykel, müzik, beden eğitimi, iletişim, psikoloji bölümlerindeki öğrencilere uygulamıştır. Uygulama sonucunda farklı bölümlerdeki öğrencilerin kendi alanıyla ilgili sorulardan yüksek, diğer alanlardaki sorulardan ise daha düşük puan aldıklarını saptamıştır.

Buna göre, ölçme aracı için aşağıdakilerden hangisi söylenebilir?

- A) Amaca hizmet etme derecesi düşüktür.
- B) Hata düzeyi düşüktür.
- C) Geçerliliği yüksektir.
- D) Kullanışlılığı yüksektir.
- E) Güvenirliliği düşüktür.

49. Bir okulda, fen bilgisi proje ödevi verilmiştir. Ürünlerin puanlanmasının sınıfta derse giren öğretmen yerine, diğer sınıfın öğretmeni tarafından yapılması sağlanmıştır. Projelere kod numaraları verilmiş ve öğrenci isimleri, projeleri değerlendiren öğretmenden gizlenmiştir. Ayrıca değerlendirme için (kapsamlı, detaylı ve açık) bir puanlama rehberi oluşturulmuş, öğretmenin bu rehber göre puan vermesi istenmiştir.

Yukarıda anlatılan işlemler, kullanılan ölçme aracının hangi özelliğini iyileştirmek amacıyla gerçekleştirilmiştir?

- A) Objektiflik
- B) İç tutarlık
- C) Kullanışlılık
- D) Görünüş geçerliği
- E) Yapı geçerliği

50. Sınıf içi testlerin kullanım amacı, temelde eğitim öğretim etkinliklerinin niteliğini artırmaktır. Test sonuçları öğretmene, sınıf içerisinde yapmış olduğu etkinliklerin ne ölçüde başarılı olduğuna dair geri bildirimde bulunmakta, aynı şekilde öğrencilere de sınıf içi etkinlikler sonucunda neyi ne kadar öğrendikleri konusunda bilgi vermektedir.

Test sonuçlarına göre böyle bir geri bildirim alan öğretmenden beklenen aşağıdakilerden hangisi olamaz?

- A) Eksik öğrenmeler varsa bunları tamamlaması
- B) Kullandığı öğretim yöntem, teknik ve materyallerinin etkililiğini gözden geçirmesi
- C) Öğretim etkinlikleri boyunca öğrencilerin gelişimlerini izlemesi
- D) Öğrenciler arasındaki öğrenme güçlüklerini belirlemesi
- E) Öğrencileri yetenek düzeylerine göre gruplaması

51. Mehmet Öğretmen hazırladığı bir Türkçe sorusunda bir sözcüğün cümlede hangi anlamda kullanıldığını sormuştur.

Mehmet Öğretmen, bu sorusuyla aşağıdaki süreçlerden hangisini ölçmek istemektedir?

- A) Metin içerisinde açıkça verilmiş bilgiden doğru- dan çıkarım yapma
- B) Metinde kullanılan cümle yapısını irdeleme
- C) Bilgi ve fikirleri yorumlama ve birleştirme
- D) Metnin kapsamını ve dilini gözden geçirme ve değerlendirme
- E) İlişki kurma ve karar verip çözümlenebilme

52. Fen ve teknoloji dersine ait bir kazanım şöyledir:

“Farklı yoğunluğa sahip sıvıların cisimlere uyguladığı kaldırma kuvvetini karşılaştırır ve sonuçları yorumlar.”

Bu kazanımın ne ölçüde edinildiğini belirlemek isteyen bir öğretmen aşağıdaki uygulamalardan hangisini gerçekleştirmelidir?

- A) Çoktan seçmeli test
- B) Yapılandırılmış grid
- C) Kavram haritası
- D) Performans değerlendirme
- E) Sözlü sınav

53. – 55. SORULARI AŞAĞIDAKİ BİLGİLERE GÖRE CEVAPLAYINIZ.

Aşağıdaki tabloda 10 soruya ait madde güçlüğü (p) ve ayırtedicilik (r) değerleri verilmiştir.

Soru	p	r
1	0,35	0,25
2	0,05	0,65
3	0,15	0,15
4	0,90	0,05
5	0,70	-0,35
6	0,40	0,40
7	0,15	0,10
8	0,75	0,60
9	0,15	-0,40
10	0,95	0,25

53. Uygulama sonucunda yukarıdaki değerleri elde eden bir öğretmen, ayırtediciliği düşük olan maddeleri düzeltilemediği için testten çıkarmak istemektedir.

Bu maddelerin çıkarılması aşağıdakilerden hangisine neden olur?

- A) Testin ölçüt geçerliğinin düşmesine
- B) Kalan maddelerin güçlük indeksinin düşmesine
- C) Çeldiricilerin iyi çalışmamasına
- D) Testin iç tutarlığının düşmesine
- E) Testin kapsam geçerliğinin düşmesine

54. Tablodaki maddelerden hangisi hem kolay hem de ayırtedici bir sorudur?

- A) 3
- B) 4
- C) 8
- D) 9
- E) 10

55. Tablodaki maddelerden hangisi, testle ölçülen özellikler açısından oldukça üst düzey yeterliğe sahip olan öğrencileri seçmek için kullanılabilir?

- A) 1
- B) 2
- C) 5
- D) 7
- E) 10

56.

- Portfolyolardan elde edilen puanlarla aynı konulara ilişkin hazırlanmış objektif testlerden elde edilen puanlar arasındaki ilişkinin incelenmesi
- Portfolyolardan elde edilen puanlarla bu portfolyonun kapsamına ilişkin daha sonradan ortaya çıkacak performans ölçüleri arasındaki ilişkinin incelenmesi
- Farklı öğretmenlerin aynı portfolyolara verdiği puanlar arasındaki ilişkinin incelenmesi

Portfolyo değerlendirmesine ilişkin yukarıda verilen yöntemler aşağıdaki amaçlardan daha çok hangisini gerçekleştirmek için kullanılmaktadır?

- A) Portfolyo değerlendirmesinde kullanılacak puanlama yönergelerini hazırlamak
- B) Portfolyolardan elde edilen verilerin güvenilirliğini ve geçerliğini sağlamak
- C) Öğrencilerin işlenen konulara ilişkin öğrenme düzeylerini saptamak
- D) Öğrencilerin sergileyebileceği en iyi çalışmalarını belirlemek
- E) Öğrencilerin önceki eğitim hayatında gösterdikleri performansı ortaya çıkarmak

Diğer sayfaya geçiniz.

57. Bir coğrafya öğretmeni 100 soruluk bir başarı testi uygulamış ve test puanlarının ortalamasını 75, ortancasını 80, tepe değerini (mod) 90, standart sapmasını 8 ve ranjını 90 bulmuştur. Öğrencilerin dersten geçebilmeleri için en az 65 puan almaları gerekmektedir.

Test puanlarına ilişkin istatistiklere ve değerlendirme ölçütüne dayanarak bu dağılım için aşağıdaki yorumlardan hangisi yapılamaz?

- A) Ölçümlerin yüzde elliden fazlası ortalamadan büyüktür.
B) Merkezî eğilim ölçüsü olarak ortancadan yararlanılmalıdır.
C) Sınıfın büyük çoğunluğu geçer not alır.
D) Tepe değeri, gözlenen en büyük değerdir.
E) Ortalamayı çarpıtan uç değer(ler) bulunmaktadır.

58. – 60. SORULARI AŞAĞIDAKİ BİLGİLERE GÖRE CEVAPLAYINIZ.

10 soruluk bir sınava ait öğrenci yanıtları aşağıdaki tabloda verilmiştir. Her soruda doğru yanıtı "1", yanlış yanıtı "0" puan verilmiştir. Yanıtlanmayan soru bulunmamaktadır.

		SORULAR									
		1	2	3	4	5	6	7	8	9	10
ÖĞRENCİLER	A	1	1	1	0	0	1	1	0	1	0
	B	1	1	0	0	1	1	1	0	0	1
	C	0	1	0	0	1	1	1	1	1	1
	D	1	1	1	0	1	0	1	1	1	0
	E	0	0	1	0	0	0	1	1	1	0
	F	1	1	0	0	1	1	1	1	1	1
	G	1	1	0	0	1	1	1	0	0	0
	H	1	1	0	0	1	1	1	0	0	1
	I	1	1	1	0	0	0	1	0	0	1
	J	0	0	0	0	0	1	1	1	0	0

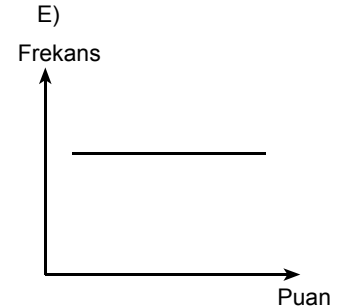
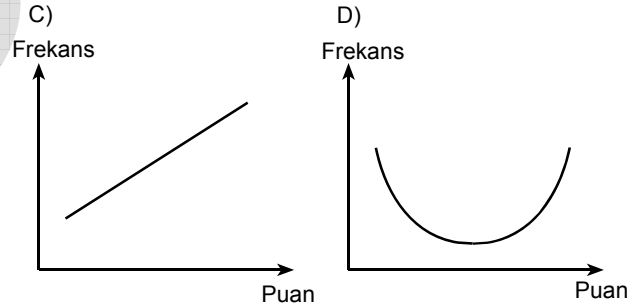
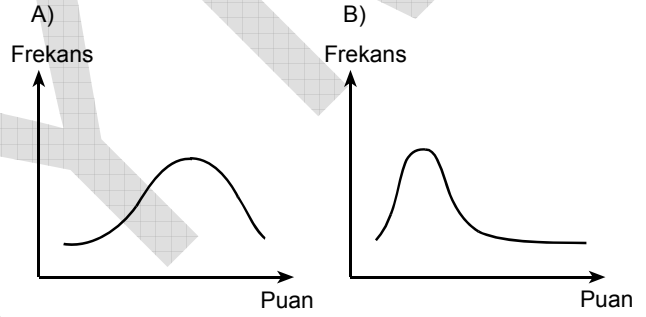
58. Öğrencilerin bu sınavdan aldıkları puanların ranjı kaçtır?

- A) 3 B) 5 C) 6 D) 9 E) 10

59. Hangi sorular ölçülen özellikler açısından öğrencilerin bireysel farklılıklarını ortaya çıkarmada hiç etkili olmamıştır?

- A) Yalnız 4. soru B) Yalnız 7. soru
C) Yalnız 8. soru D) 4. ve 7. sorular
E) 4., 7. ve 8. sorular

60. Bu sınavdaki test puanlarının frekans dağılımı yaklaşık olarak aşağıdakilerden hangisinde verilmiştir?



Diğer sayfaya geçiniz.

61. Bir arařtırmada ilköğretim öğrencilerine bir yıl arayla iki kez ilgi envanterinin uygulanmasından 0,62; üniversite öğrencilerine uygulanmasından 0,80 korelasyon kat sayısı elde edilmiştir. Aynı çalışmada ilköğretim öğrencilerine ölçme aracının üç yıl arayla iki kez uygulanmasından 0,31; üniversite öğrencilerine aynı zaman aralığında iki kez uygulanmasından 0,63 korelasyon kat sayısı hesaplanmıştır. Ayrıca üniversiteden sonra yaşamın sonuna kadar ilgi puanlarındaki kararlılığın 0,70 civarında olduğu gözlenmiştir.

Bu arařtırmaya göre, ilgi puanlarındaki kararlılığın artışı, gelişim psikolojisine özgü aşağıdaki kavramlardan hangisiyle açıklanabilir?

- A) Büyüme
B) Öğrenme
C) Hazırbulunuşluk
D) Kritik dönem
E) Yaş

62. Aileler üzerinde yapılan bir arařtırmada, anne babasından biri ya da her ikisi ressam olan çocukların resim yeteneklerinin, ailesinde ressam olmayan çocuklardan daha yüksek olduğu saptanmıştır.

Bu arařtırma sonucuna göre, resim yeteneğiyle ilgili aşağıdaki etkenlerden hangisinin daha önemli olduğu söylenebilir?

- A) Büyüme
B) Öğrenme
C) Kalıtım
D) Duyarlı dönem
E) Hazırbulunuşluk

63. Eşey hücrelerinde (I) kromozom bulunmaktadır. Bunlardan cinsiyet üzerinde etkisi bulunmayan (II) tane sine (III) adı verilmektedir. Eşey hücrelerinin birleşmesi sonucu meydana gelen yapıya (IV) denilmekte, dış etkenler sonucu bu yapıda meydana gelen kalıcı farklılaşmalar ise (V) olarak tanımlanmaktadır.

Fiziksel gelişimle ilgili yukarıdaki metinde I, II, III, IV ve V rakamlarının yerine getirilmesi gereken kavramlar, aşağıdakilerin hangisinde doğru olarak sıralanmıştır?

- | | I | II | III | IV | V |
|----|---------|----|---------|---------|-------------|
| A) | 46 tane | 44 | gonozom | genom | fenotip |
| B) | 23 çift | 22 | gonozom | mayoz | adaptasyon |
| C) | 46 çift | 44 | otozom | zigot | genetik kod |
| D) | 23 çift | 22 | gonozom | zigot | dominant |
| E) | 23 tane | 22 | otozom | genotip | mutasyon |

64. Ahmet akranlarına göre normal bir gelişim göstermekte ve Ahmet'in ciddi bir sağlık sorunu bulunmamaktadır. Buna karşın, annesi Ayşe Hanım, okula günde birkaç defa telefon ederek Ahmet'in yemeklerini yiyip yemediğini ve sağlık durumunun nasıl olduğunu sormaktadır. Annesinin koruyucu tutumu yüzünden Ahmet'in okulda genellikle öğretmene yakın yerlerde bulunmayı tercih ettiği ve öğretmenden izin alarak bireysel etkinliklere katıldığı gözlenmektedir.

Ahmet'in okuldaki davranışları aşağıdakilerden hangisinin gelişmemiş olmasıyla daha çok ilişkilidir?

- A) Paylaşma duygusunun
B) İç denetimin
C) Problem çözmenin
D) Kuralları ayırt etmenin
E) Yaratıcılığın

65. Mustafa Öğretmen derste Cumhuriyet Döneminde elde edilen kadın hakları konusunda bir tartışma ortamı yaratır. Öğrencilerden Nazan söz alarak, "Atatürk kadınlara erkeklerle eşit haklar verilmesini sağlamasaydı, ben sınıf arkadaşım Kemal'le aynı sırada oturamayacaktım." der.

Nazan'ın bu sözü, Piaget'nin bilişsel gelişim kuramına göre aşağıdaki kavramlardan hangisiyle açıklanabilir?

- A) Özelden özele akıl yürütme
B) Benmerkezci düşünme
C) Bağdaştırma
D) Tümdengelim
E) Tümevarım

66. Buğra ilköğretim I. sınıfa devam etmektedir. Amcasıyla arasında şöyle bir konuşma geçer:

Amcası : Okumayı öğrendin mi?

Buğra : Evet.

Amcası : O hâlde, bana "A" harfiyle başlayan üç isim söyle?

Buğra : Ayva, ... Ayşe, Ay.

Amcası : Peki "Be" harfiyle başlayanları söyle?

Buğra : ... (sessizlik olur)

Amcası : Beste ...

Buğra : Olmaz ki! "Bı" ile başlayan demeliydin. Biz öyle öğrendik.

Buğra okulda "B" harfini "Bı" sesiyle öğrendiği için soruyu yanıtlayamamıştır.

Bu durum Piaget'nin bilişsel gelişim kuramına göre aşağıdaki kavramlardan hangisiyle açıklanabilir?

- A) Özelden özele akıl yürütme
- B) Tümevarımsal düşünme
- C) Canlandırmacılık (animizm)
- D) Tümdengelimsel düşünme
- E) Anoloji

67. Hasan, internette Selma'yla tanışır ve görüşmeye karar verirler. İkinci görüşmenin sonunda Selma, mesleğiyle alay eden, garsonlara kaba davranan, çok sigara içip gerginlik yaşadığında tırnaklarını yiyen Hasan'ı kendisine uygun bulmaz ve bir daha onunla görüşmek istemez. Hasan iş yerinde de müşterileriyle iletişim sorunları yaşamasına karşın Selma'nın kararını, boyunun 1,55 m ve ağırlığının 113 kg olmasına bağlar. Selma'yı sadece fiziksel özelliklere önem vermekle suçlamasına rağmen Hasan fazla kilolarından kurtulmak için bir terapistten yardım almayı düşünür. Hasan gerçekten kendisini seven bir kadınla birlikte olursa hem yalnızlıktan kurtulacağına hem de kilo verip sigarayı bırakacağına inanmaktadır. Hâlbuki, Hasan'ın ailesinde de herkes şişmandır. Annesi bugün güle-güle anlatsa da bebekken acıktığında Hasan'ı sakinleştirmek için çok telaşlandığını, bazen kısa süre önce doyurduğunu da unutarak mama hazırlamak için ne kadar acele ettiğini hatırlar.

Yukarıdaki bilgilere bağlı olarak Freud'un psikanalitik kuramına göre, Hasan'la ilgili aşağıdaki sonuçlardan hangisine varılabilir?

- A) Selma'nın mesleğiyle alay ettiği ve garsonlara kaba davrandığı için oral mazoşist bir kişilik tipi geliştirmiştir.
- B) Bir kadın tarafından sevilirse işlerin yoluna gireceğini düşündüğü için fallik döneme saptanmıştır.
- C) Reddedilme gerekçelerini farklı sebeplere dayandırdığından, çarpıtma savunma mekanizmasını kullanmaktadır.
- D) Karşı cinsle ilişki kurma becerileri kazanması gerektiğinden, terapide bilinçli yaşantılar üzerinde odaklanması gerekir.
- E) Davranışlarını egosu kontrol etmektedir.

68. Fen bilgisi öğretmenliği 1. sınıf öğrencisi Gökçe, otobiyografisinin bir bölümünde şunları yazar:

"Annem çok fazla ilgilenir benimle. Örneğin patenlerim, gitarım vb. bana sorulmadan, çok önceden alınmıştır. Ancak, evde tembellik yapmaya bile hakkım yoktur. Babama göre bir spor dalıyla ilgilenmeli, anneme göre en az bir müzik aleti çalmalıyım. Kısacası çok şey beklendi benden. Hepsini gerçekleştirmek için çabalamam, çok fazla zorlanmama da neden oldu. Doktor olmamı istediler, çok çalıştım tıp fakültesini kazandım ama yürütemedim. Önceleri bana sağlanan bütün olanaklara karşın isteklerini yerine getiremediğim için çok suçladım kendimi. Bugün, ailemin istediği gibi bir doktor olamayacaksam da bu bölümde okumaktan çok mutluyum. Ben mutlu olunca ailem de mutlu oldu. Keşke bunu daha önceden anlayıp başka okullara gitmek, sonra kayıt dondurup tekrar ÖSS'ye hazırlanmak zorunda kalmasaydım."

Bu bilgilere göre, Gökçe'nin mesleki açıdan hangi kimlik statüsüne sahip olduğu söylenebilir?

- A) Başarılı kimlik
- B) Bağimli (ipotekli) kimlik
- C) Ters kimlik
- D) Ertelenmiş (moratoryum) kimlik
- E) Kimlik dağınıklığı

69. Burak arkadaşlarının oyunlarını bozan, aşırı hareketli bir öğrencidir. Bu konuda diğer öğretmenlerden de sık sık şikâyet duyan okul rehber öğretmeni Ayşe Hanım, Burak'la bir sözleşme yapmaya karar verir. Aralarında yaptıkları sözleşmeye göre, Burak arkadaşlarıyla kavga etmeyecek ve onları şikâyet etmeyecektir. Sözleşme yapıldıktan bir hafta sonra okuldan eve döndüğünde, ailesi Burak'ın bir dişinin kırıldığını fark eder. Ailesi ısrar etmesine karşın Burak, dişini kendisine saldıran bir öğrencinin kırdığını söylemez.

Burak'ın rehber öğretmenle yaptığı sözleşmeye uyduğu için dişini kıran öğrencinin adını gizlemesi, Kohlberg'in ahlaki gelişim evrelerinden hangisinde olduğunu gösterir?

- A) İtaat ve ceza eğilimi
- B) Saf çıkarıcı eğilim
- C) İyi çocuk eğilimi
- D) Kanun ve düzen eğilimi
- E) Sosyal sözleşme eğilimi

70. Leyla annesine resim yapmak istediğini söyler. Annesi boyaları ve kâğıdı masaya bırakır. Leyla masaya oturur. Bir çiçek resmi çizerken yanında annesi olmadığı hâlde, "Bir çiçek, çiçek çizeceğim, çiçek yapacağım." der.

Leyla'nın resim çizerken yaptığı konuşmalar dil gelişimiyle ilgili olarak aşağıdaki kavramlardan hangisiyle açıklanabilir?

- A) İçsel konuşma
- B) Yansıtıcı konuşma
- C) Tekrarlama
- D) Monolog
- E) Telgraf konuşma

71. – 73. SORULARI AŞAĞIDAKİ PARÇAYA GÖRE CEVAPLAYINIZ.

Yasemin Hanım ve Aslan Bey bir süre önce şiddetli geçimsizlik yüzünden boşanırlar. Bu olaydan kısa bir süre sonra ana sınıfına devam eden kızları Azra okula gitmek istemez, yalnız uyumakta zorlanır ve geceleri altını ıslatır. Yasemin Hanım okul rehber öğretmeninden Azra'yla görüşmesini ister. Görüşme sırasında Azra, uslu bir çocuk olmadığı için babasının evden ayrıldığını ve annesinin de kendisini bırakıp gitmesinden korktuğunu söyler. Bu görüşmeden sonra rehber öğretmen, annesine "Azra istemese de onu okula gönderin, sabrınızı taşırsa da onu cezalandırmayın." der.

71. Şiddetli geçimsizlik yüzünden anne babasının boşanma nedenini Azra'nın doğru anlayamaması, Piaget'in bilişsel gelişim kuramına göre aşağıdaki kavramlardan hangisiyle açıklanabilir?

- A) Benmerkezci düşünme
- B) Tümevarımsal düşünme
- C) Kişilerin sürekliliği
- D) Dönüşümsel düşünme
- E) Canlandırmacılık (animizm)

72. Babası evden ayrıldıktan sonra, Azra'da gözlenen davranış değişikliklerinin nedeni aşağıdakilerden hangisidir?

- A) Kaçınmalı bağlanma
- B) Ayrılık kaygısı
- C) Okul fobisi
- D) Enuresis (altını ıslatma)
- E) Öğrenme güçlüğü

73. Bu durumla ilgili olarak rehber öğretmenin anneye görüşmesi hangi rehberlik hizmeti ve ona öneriler sunması hangi rehberlik işlevi kapsamındadır?

Hizmet	İşlev
A) Aileyle ilişkiler	Ayarlayıcı
B) Duruma alışma	Krizle müdahale
C) Psikolojik danışma	Geliştirici
D) Veli konferansı	Önleyici
E) Müşavirlik	Çare bulucu

74. Aşağıdaki davranışlardan hangisi öğrenme yoluyla kazanılmamıştır?

- A) Bir köpeğin eve ilk kez gelen bir misafiri görünce huysuzlanması
- B) İşine her zaman vaktinde giden bir kişinin çalar saati bozulduğu için işe geç kalması
- C) Bir oto tamircisinin motorun sesinden arızanın nerede olduğunu anlaması
- D) Bir annenin bebeğinin altını değiştirmesi
- E) Bir bebeğin babasını görünce gülümsemesi

75. İyi birer tenisçi olmaları için üç yaşındaki oğluyla altı yaşındaki kızını çalıştırmaya başlayan bir baba, kısa sürede altı yaşındaki kızının raketi kavramayı ve temel hareketleri yapmayı daha çabuk öğrendiğini fark eder.

Aşağıdakilerden hangisi, çocukların raketi kavrama ve temel hareketleri yapmayı öğrenme hızları arasında gözlenen farklılıkların nedeni olamaz?

- A) Olgunlaşma
- B) Türe özgü hazıroluş
- C) Yaşantı farklılıkları
- D) Yetenek
- E) Güdülenme düzeyi

76. Canlı organizmalar sürekli bir etkinlik içerisinde. İnsan davranışını anlamak için gözlenebilir davranışlar incelenmelidir. Bir davranış ne kadar karmaşık görünürse görünsün, en küçük birimine kadar incelendiğinde bir uyarıcı tepki bağlantısı görülecektir.

Bu düşünce aşağıdaki yaklaşımlardan hangisiyle doğrudan ilgilidir?

- A) Davranışçı yaklaşım
- B) Yapısalcılık
- C) Biyolojik yaklaşım
- D) Sosyal öğrenme
- E) Fenomenolojik yaklaşım

77. Araştırma sonuçlarına göre, genel uyarılmışlık düzeyi ile öğrenme hızı arasında çan eğrisi biçiminde bir ilişki bulunmaktadır.

Bu ilişkinin anlamı aşağıdakilerden hangisidir?

- A) Genel uyarılmışlık düzeyi arttıkça öğrenme hızı da artmaktadır.
- B) Genel uyarılmışlık düzeyinin artması, öğrenme hızını bir noktaya kadar olumlu, bir noktadan sonra olumsuz etkilemektedir.
- C) Genel uyarılmışlık düzeyi yüksek ya da düşük olduğunda öğrenme en yüksektir.
- D) Genel uyarılmışlık düzeyi azaldıkça öğrenme hızı artmaktadır.
- E) En yüksek öğrenme hızına, genel uyarılmışlık düzeyinin en yüksek olduğu noktada ulaşılmaktadır.

78. Bir ilköğretim okuluna bu yıl atanan Stajyer Öğretmen Mehmet Bey, müdür tarafından 2A şubesinin sınıf öğretmeni olarak görevlendirilir. Mehmet Öğretmen, öğrencilerin ileriki yıllarda girecekleri önemli sınavları düşünerek sadece öğretim programındaki konuların yeterli olmayacağına inanmaktadır. Bu nedenle öğrencilerinden her hafta en az 50 sayfalık bir hikâye kitabı okumalarını ve bu kitabın özetini çıkarmalarını istemektedir.

Öğretmenin bu davranışı, Thorndike'in öğrenme ve eğitimle ilgili görüşlerinden hangisine uygun değildir?

- A) Tekrar yasası
- B) Etki yasası
- C) Tepki analogisi
- D) Ait olma yasası
- E) Hazırbulunuşluk

79. Aşağıdakilerden hangisi Premack ilkesinin kullanılmasına bir örnek olabilir?

- A) Bir iş yerinde hedeflenenin üzerinde üretim yaptıkları için çalışanlara iki maaş ikramiye verilmesi
- B) Fazla mesai yapmak istemeyen bir çalışana, fazla mesai yaptığı takdirde ertesi gün tuttuğu takımın maçına gidebilmesi için işten erken çıkmasına müsaade edileceği sözünün verilmesi
- C) Bir öğrencinin yüksek bir not ortalaması tutturmak istediği için değil, babasından azar işitmekten kurtulmak için var gücüyle ders çalışması
- D) Bir arkadaşının yemeğini bitirmediği için azarlandığına tanık olan bir anaokulu öğrencisinin, sevmediği hâlde tabağındaki yemeğini bitirmesi
- E) Yediği bir yemekten dolayı midesi bozulan bir kişinin, ne zaman o yemeğin kokusunu alsamidesinin bulandığını hissetmesi

80. Üyesi olduğumuz elektronik posta haberleşme grubunun bir üyesi sürekli olarak bizi öfkeliendiren iletiler yollarsa bir süre sonra, gelen posta kısmında bu üyenin ismini görünce öfkeleniriz.

Başlangıçta bizde olumlu ya da olumsuz bir duygusal tepki uyandırmayan bu ismin bizi öfkeliendirir hâle gelmesi, aşağıdaki süreçlerden hangisinin sonucudur?

- A) Öğrenmenin genellenmesi B) Tutum değişmesi
C) Sosyal karşılaştırma D) İçgörü kazanma
E) Tepkisel koşullanma

81. Dişine dolgu yapılan bir birey, diş oyma aleti dişine değdiğinde canı yandığı için kasılır, aletin çıkardığı ses karşısında ise böyle bir tepki vermez. Ancak diş oyma aletinin çalışmaya başlamasının hemen ardından canı yandığı için birey bir süre sonra alet dişine değmeden, aletin sesini duyar duymaz kasılma tepkisi vermeye başlar.

Bu duruma ilişkin aşağıdaki ifadelerden hangisi yanlıştır?

- A) Aletin sesi koşullu uyarıcı, bu ses duyulunca verilen kasılma tepkisi koşullu tepkidir.
B) Alet dişine değdiğinde duyulan acı koşulsuz uyarıcı, bu acı karşısında verilen kasılma tepkisi koşulsuz tepkidir.
C) Aletin sesi koşullanma gerçekleşmeden önce nötr, koşullanma gerçekleştikten sonra koşullu uyarıcıdır.
D) Aletin sesi koşulsuz uyarıcı, bu ses duyulunca verilen kasılma tepkisi koşullu tepkidir.
E) Alet dişine değdiğinde duyulan acı koşulsuz, aletin sesi koşullu uyarıcıdır.

82. Kendisini ısırarak bir köpekle her karşılaştığında korku tepkisi veren bir çocuk, birkaç kez bu köpeği sahibiyle birlikte gördükten sonra köpek yanında olmasa bile sahibini görünce korku tepkisi vermeye başlar.

Çocuğun, köpeğin sahibinden de korkmaya başlaması aşağıdaki süreçlerden hangisiyle açıklanabilir?

- A) Uyarıcı genellemesi
B) İkinci dereceden koşullanma
C) Tepki genellemesi
D) Etki yayılması
E) Psikolojik tepkisellik

83. Yaşadığı küçük kasabanın geleneğine uygun olarak karşılaştığı herkese selam veren bir kişi, taşındığı büyük bir kentte karşılaştığı insanların selamına cevap vermemeleri nedeniyle yavaş yavaş selam vermekten vazgeçmiştir.

Öğrenme psikolojisi açısından bakıldığında, bu kişinin insanlara selam vermekten vazgeçmesi, bir davranışın sürdürülmesinde aşağıdaki süreçlerden hangisinin önemli bir rol oynadığını göstermektedir?

- A) Geleneklerin B) Sönmenin
C) Güdülenmenin D) Bilişlerin
E) Pekıştirmenin

84. Bir ilköğretim okulu öğretmeni bir öğrencisine düzenli olarak ödev yapma alışkanlığı kazandırmak amacıyla her ödev yapışında onu arkadaşlarının önünde överek ödüllendirir. Bunun sonucunda öğrenci ödevlerini düzenli olarak yapmaya başlar. Ancak bir süre sonra, öğretmenin onu aynı şekilde ödüllendirmeye devam etmesine karşın öğrencinin ödev yapmayı ihmal etmeye başladığı görülür.

Öğrencinin ödev yapmayı ihmal etmeye başlaması aşağıdaki süreçlerden hangisiyle açıklanabilir?

- A) Alışma B) Sönme
C) Kendiliğinden geri gelme D) Koşullanma
E) İleri doğru ket vurma

85. Bir öğrenci, öğretmenin dikkatini çekmek için sınıfta sürekli olarak espri yapmakta, öğretmen bu esprilerden bazılarını gülerken bazılarını duymazdan gelmektedir.

Bu durumda öğrencinin sınıfta espri yapma davranışına ilişkin aşağıdaki ifadelerden hangisi doğrudur?

- A) Olumsuz pekiştirildiği için benzer durumlara genellenme olasılığı artacaktır.
- B) Değişken aralıklı pekiştirildiği için sönmeye karşı dirençli olacaktır.
- C) Bazen olumlu bazen olumsuz pekiştirildiği için sönmeye karşı direnci azalacaktır.
- D) Sürekli pekiştirilmediği için gitgide azalarak ortadan kalkacaktır.
- E) Bazen olumlu bazen olumsuz pekiştirildiği için benzer durumlarda tekrarlanma olasılığı artacaktır.

86. Gülce Hanım, bebeğinin ayakta sallanarak uyumak istediğini ve ayakta sallanmadığı takdirde ağladığını bir psikoloğa anlatır. Psikolog ona bebeğini yatağına koymasını ve ağlamasına aldırmadan kendi kendine uyumasını beklemeyi tavsiye eder.

Psikologun önerilerine Gülce Hanım'ın uyması durumunda, aşağıdakilerden hangisinin ortaya çıkma olasılığı en yüksektir?

- A) Ağlama davranışı ilk günlerde artma gösterecek, ancak giderek azalıp ortadan kalkacaktır.
- B) Ağlama davranışı ilk günlerden itibaren giderek azalarak ortadan kalkacaktır.
- C) Ağlama davranışı aynı şiddetle uzun süre devam edecektir.
- D) Bebek yatağa konduğunda bazen ağlayacak bazen ağlamayacaktır.
- E) Bebek yatağa her konduğunda ağlayacak, ancak bu davranışı eskisi kadar uzun sürmeyecektir.

87. Evde oyuncaklarını toplama alışkanlığı olmayan Özgür, yuvaya başladığı ilk gün oynadığı oyuncakları toplayıp oyuncak dolabına kaldırmadığı için öğretmeni tarafından sertçe uyarılmış ve o günden sonra yuvadayken her zaman oyuncaklarını toplamıştır. Ancak Özgür evde yine oyuncakları toplamama alışkanlığını devam ettirmiştir.

Özgür'ün yuvadayken oyuncakları toplamayı öğrenmesi ancak evdeyken toplamama alışkanlığını devam ettirmesi, sırasıyla aşağıdaki süreçlerden hangileriyle açıklanabilir?

- A) Kavrama yoluyla öğrenme – Alışma
- B) Dolaylı öğrenme – Ayırt etmeyi öğrenme
- C) Sosyal öğrenme – Dolaylı öğrenme
- D) Edimsel koşullanma – Ayırt etmeyi öğrenme
- E) Tepkisel koşullanma – Alışma

88. Ders zili çaldığı hâlde sınıfa girmeyip bahçede oynamaya devam ettiği için öğretmeninden azar işiten Ayşe, izleyen hafta sonunda gittiği sinemada filmin başlayacağını belirten zilin sesini duyar duymaz annesinin elini tutarak salona doğru koşmaya başlamıştır.

Ayşe'nin sinemada zil sesini duyunca salona doğru koşması aşağıdakilerden hangisiyle açıklanabilir?

- A) Olumsuz aktarma
- B) Tepkisel koşullanma
- C) Ayırt etmeyi öğrenme
- D) Öğrenmenin genellenmesi
- E) İkinci dereceden koşullanma

89. Bir davranışın edimsel koşullanma yoluyla öğrenilebilmesi için bu davranışın pekiştirilmesi, davranışın pekiştirilebilmesi için de en az bir kez yapılması gerekir.

Buna göre, çocuğuna pekiştirme yoluyla paltosunu sağa sola fırlatmak yerine vestiyere asma alışkanlığı kazandırmak isteyen, ancak çocuğu paltosunu hiçbir zaman vestiyere asmadığı için pekiştiremeyen bir annenin aşağıdaki tekniklerden hangisini kullanması gerekir?

- A) II. tip ceza
- B) Ara verme
- C) Kademeli yaklaşma
- D) Karşıt tepki oluşturma
- E) Gecikmeli koşullanma

90. "Her gün baklava, börek yense bıılır." atasözü öğrenmeyle ilgili aşağıdaki süreçlerden hangisine bir örnek olabilir?

- A) Sürekli olarak aynı pekiştirecin kullanılmasının, bir süre sonra bu pekiştirecin pekiştirme gücünün azalmasına yol açması
- B) Sürekli pekiştirmenin, bir davranışın devamını sağlamada aralıklı pekiştirmeden daha az etkili olması
- C) Tekrar sayısının artmasının, sözel bir malzemenin öğrenilmesini bir noktaya kadar kolaylaştırması
- D) Pekiştirilmediği için sönen bir davranışın bir süre sonra kendiliğinden geri gelmesi
- E) Bir davranışın, olumlu pekiştirmenin yanı sıra olumsuz pekiştirme yoluyla da kazanılabilmesi

91. Tıp fakültesini iyi bir dereceyle bitiren Ali, birkaç kez girdiği Tıpta Uzmanlık Sınavında başarısız olmuştur. Ailesinin ısrarıyla bu yıl da sınava başvurmasına rağmen Ali bu sınav uygulaması devam ettikçe hayalini kurduğu dahiliye uzmanlığı eğitimini hiçbir zaman alamayacağını düşünmektedir.

Ali'nin bu düşüncesi aşağıdakilerden hangisinin göstergesi olabilir?

- A) Öğrenilmiş çaresizlik
- B) Dışsal denetim odağı
- C) Kendini gerçekleştiren kehanet
- D) Mantiğa bürünme
- E) Kolektif yeterlik inancının düşük olması

92. Bir futbolcu, rakibinin sert bir hareketiyle yere düşmüş ve hakem rakip oyuncuyu oyundan atmıştır. Bu olaydan sonra, bu futbolcu canı yanmış gibi davranarak rakibini oyundan atılabileceğini öğrenmiştir (I). Aynı oyuncu farklı hakemlerin yönettiği diğer maçlarda da kendini yere atarak rakibini oyundan attırmayı denemiştir (II). Bu denemelerde başarısız olan futbolcu sadece rakibini oyundan atan ilk hakemin yönettiği maçlarda bu numarayı denemeye devam etmiştir (III).

Yukarıdaki parçada I, II ve III rakamlarıyla ifade edilen durumlar, sırasıyla aşağıdaki kavramlardan hangileriyle açıklanabilir?

- A) Tepkisel koşullanma – Olumsuz pekiştirme – Ayırt etme
- B) Olumsuz pekiştirme – Genelleme – Sönme
- C) Edimsel koşullanma – Alışma – Ket vurma
- D) İçgörü kazanma – Olumsuz aktarma – Kendiliğinden geri gelme
- E) Edimsel koşullanma – Genelleme – Ayırt etme

93. Yalancı emziği bırakma zamanı gelen bir bebek emzik verilmediğinde ağlar. Anne bebeğinin ağlamasına dayanamaz emziği verir; bebek susar, anne rahatlar. Böylelikle emzik isteyince ağlama, emziğin verilmesi, bebeğin susması ve annenin rahatlaması şeklinde bir kısır döngü oluşur ve bebeğe yalancı emziği bırakırma çabası sonuçsuz kalır.

Bu kısır döngünün devam etmesinin nedeni, aşağıdakilerden hangisinde doğru olarak açıklanmaktadır?

- A) Bebeğin ağlama davranışı olumlu, annenin emzik verme davranışı olumsuz pekişmektedir.
- B) Bebeğin ağlama davranışı sürekli, annenin emzik verme davranışı aralıklı pekişmektedir.
- C) Hem bebeğin ağlama hem de annenin emzik verme davranışı olumlu pekişmektedir.
- D) Bebeğin ağlama davranışı olumsuz, annenin emzik verme davranışı olumlu pekişmektedir.
- E) Hem bebeğin ağlama hem de annenin emzik verme davranışı olumsuz pekişmektedir.

94. Öğrencilerine ödev yapma alışkanlığı kazandırmak amacıyla yaptıkları her ödevde bir yıldız veren ve toplam on yıldız kazananlara bir kitap hediye eden bir öğretmen, aşağıdaki davranış kontrol tekniklerinden hangisini kullanmaktadır?

- A) Davranış şekillendirme
- B) Sembolik ödülle pekiştirme
- C) Kademeli yaklaşma
- D) Dolaylı pekiştirme
- E) Sistemik duyarsızlaştırma

95. Bir deneyde fareler iki gruba ayrılmış ve sadece bir grup farenin deneyin yapılacağı labirentte önceden dolaşmasına izin verilmiştir. Daha sonra, labirentin sonuna yiyecek konulmuş ve iki grup fare de labirentte bırakılmıştır. Deneyin sonunda, daha önce labirentte dolaşmasına izin verilen farelerin yiyeceğe daha hızlı ulaştığı gözlenmiştir.

Önceden labirentte dolaşmasına izin verilen farelerin ödüle daha hızlı ulaşması, aşağıdakilerden hangisinin önemini ortaya koymaktadır?

- A) Tepki genellemesi
- B) Kendiliğinden geri gelme
- C) Gizil öğrenme
- D) Pekiştirme
- E) Ayırt etmeyi öğrenme

96. Kreşte arkadaşına vuran Mert, öğretmenin verdiği oturma cezasına aldırılmamış, "Oh, iyi ki de vurdum, o da benimle alay etmişti, ona gününü gösterdim." diyerek rahatladığını hissetmiştir.

Mert'in yaşadığı rahatlık duygusu, sosyal öğrenme kuramına göre aşağıdakilerden hangisine bir örnektir?

- A) Dolaylı pekiştirme
- B) Dolaylı ceza
- C) İçsel pekiştirme
- D) Doğrudan pekiştirme
- E) Dolaylı güdü

97. Sosyal öğrenme kuramlarına göre, çocukların gözledikleri modellerin davranışlarını taklit edip etmeyecekleri birçok etken tarafından belirlenir. Bu etkenlerden bir tanesi de modelin davranışlarının sonuçlarıdır.

Aşağıdaki ifadelerden hangisi bu duruma bir örnek olabilir?

- A) Ali'nin konuşma tarzı, çok sevdiği beden eğitimi öğretmenin konuşma tarzına benzemektedir.
- B) Hasan, kendisine örnek aldığı abisinin sigara içtiği için hastalandığını duyunca sigara içmemeye karar vermiştir.
- C) Ayşe, küçük ablasından çok, büyük ablasının giyim tarzının kendisine daha çok yakışacağını düşünmektedir.
- D) Genç bir futbolcu takıma girince, uzaktan hayranlık duyduğu tecrübeli takım arkadaşının kendini beğenmiş tavırları karşısında ona öfke duymaya başlamıştır.
- E) Emre saçını, sevdiği bir pop şarkıcısının saçlarına benzer şekilde kestirmektedir.

98. Aşağıdakilerden hangisi Bandura'nın sosyal öğrenme kuramına uygun bir öğrenmedir?

- A) Atletin, çekici doğru biçimde fırlatması
- B) Atletin yarışın başında yavaş, sonuna doğru hızlı koşması
- C) Basketbolcunun, antrenörü gibi basket atması
- D) Kalecinin atılan topu yakalaması ve golü engellemesi
- E) Futbolcunun kurallara uygun oynaması

99. Aşağıdaki örneklerden hangisinde öğrenmenin aktarılması söz konusudur?

- A) Bilgisayarda iki parmakla yazmaya alışık bir kişinin, on parmakla yazmayı yeni başlayan birine göre daha güç öğrenmesi
- B) Bir öğrencinin psikoloji öğretmenini sevdiği için psikolojiye ilgi duymaya başlaması
- C) Sigara içen birinin, içmeyen birine göre kibriti daha kolay yakması
- D) Bir yabancı dili öğrenmede güçlük çeken birinin bir başka yabancı dili öğrenirken de aynı ölçüde güçlük çekmesi
- E) Tiyatroya ilgi duyan bir gencin aynı zamanda sinemaya da ilgi duyması

100. Bir öğrenme deneyinde, katılımcılara bir kelime dizisi verilerek ezberlemeleri sağlanır. Aradan birkaç gün geçtikten sonra kendilerinden bir başka kelime dizisini ezberlemeleri istenir. Daha sonra katılımcılardan ilk öğrendikleri listedeki kelimeleri tekrarlamaları istendiğinde, akıllarına sürekli ikinci listedeki kelimelerin gelmesi nedeniyle ilk listedeki kelimeleri hatırlamada güçlük çektikleri görülür.

Katılımcıların ilk listedeki kelimeleri hatırlamada güçlük çekmeleri aşağıdaki süreçlerden hangisiyle açıklanabilir?

- A) Sönme
- B) Algısal set oluşturma
- C) Otomatik kodlama
- D) Geriye doğru ket vurma
- E) Engellenme

101. Üniversiteye yeni başlayan bir öğrenci üst sınıftaki bir arkadaşından, oldukça büyük olan yerleşkeyi kendisine tanıtmalarını ister. Arkadaşı birkaç önemli yeri gösterdikten sonra, "Yerleşkede bir süre yaşadıkten sonra gerektiğinde aradığın her yeri elinle koymuş gibi bulabildiğini görüp şaşıracaksın." der.

Arkadaşının bu öğrenciye söyledikleri, yer öğrenmeyle ilgili aşağıdaki ifadelerden hangisinin doğru olduğuna işaret etmektedir?

- A) Yer öğrenmede aralıklı öğrenme çok önemli bir rol oynar.
- B) Yer öğrenmede parçalara bölerek öğrenme bütün hâlinde öğrenmeden daha etkili bir stratejidir.
- C) Yer öğrenmenin önemli bir bölümü farkına varılmadan gerçekleşir.
- D) Bir yeri öğrenmek o yerle ilgili bir yaşantı olmadıkça çok güçtür.
- E) Aceleye getirme yer öğrenmeyi güçleştirir.

A

2009 - KPSS / EB-CÖ

102. Elinde bulunan bir deste anahtardan hangisinin, babasının ofisine ait olduğunu bilmeyen bir çocuğun doğru anahtarı bulmak için kullanabileceği en uygun öğrenme stratejisi aşağıdakilerden hangisidir?

- A) İçgörü kazanma B) Kademeli yaklaşma
C) Gizil öğrenme D) Sınama-yanılma
E) Bağısal öğrenme

103. Daha önce bilgisayarlarla herhangi bir yaşantısı olmayan bir kişinin aldığı bilgisayarın kutusundan çıkan fişleri ve parçaların arkasında bulunan fiş yuvalarının şekillerini karşılaştırarak bilgisayar, ekran ve yazıcıyı birbirlerine doğru olarak bağlamayı başarması, aşağıdakilerden hangisine örnek olabilir?

- A) Sınama-yanılma yoluyla öğrenme
B) İçgörü kazanma
C) Kavrama yoluyla öğrenme
D) Kademeli yaklaşma
E) Olumlu aktarma

104. Fakir bir ailede dünyaya gelen Cahit Bey, ekonomik sıkıntılar yüzünden çocuk yaşta çalışmaya başlar. Bugün büyük bir servete sahip olmasına karşın Cahit Bey çocukluğundaki yoksul günlere dönmekten korkar. Bu yüzden ilerleyen yaşına rağmen işiyle ilgili ekonomik gelişmeleri anlamaya ve mesleki bilgilerini artırmaya çalışır.

Maslow'un İhtiyaçlar Hiyerarşisine göre, Cahit Bey'in yaşam biçimi öncelikle hangi ihtiyacını doyurmaya yöneliktir?

- A) Fizyolojik ihtiyaçlar
B) Güvenlik
C) Bilme - anlama
D) Saygı - saygınlık
E) Kendini gerçekleştirme

105. Yapılan bir araştırmada, ÖSS'ye giren öğrencilerin tercih listeleri incelenmiştir. İnceleme sonucunda, öğrencilerin % 75'inin ilk sıralarda tıp fakültelerini seçtikleri saptanmıştır.

Birçok lise mezunu için gerçekçi olmayacak bu hedefin belirlenmesinde en çok etkili olan aşağıdakilerden hangisidir?

- A) İlgi B) Değer C) Yetenek
D) Akademik başarı E) Benlik algısı

106. ÖSS'ye hazırlanan lise son sınıf öğrencisi Nurten, kendisine güvenen bir kişiliğe sahip olmasına ve derslerine çok çalışmasına karşın, deneme sınavlarında bile aşırı heyecanlanarak istediği puanları elde edememektedir.

Sınavlarda yaşadığı endişe yüzünden, gelecekte başarılı bir avukat olamayacağını düşünen Nurten'e verilecek rehberlik yardımı öncelikle aşağıdaki problem alanlarından hangisine yönelik olmalıdır?

- A) Eğitsel rehberlik
B) Kişisel - sosyal rehberlik
C) Akran eğitimi
D) Mesleki rehberlik
E) Yönlendirici rehberlik

107. Aşağıdaki görüşlerden hangisi rehberlik ilkelerine uygundur?

- A) Gönüllü olmalarını beklemek yerine, rehberlik yardımı almaları için çocukları ikna etmek gerekebilir.
B) Öğrenciye acımak ya da sempati duymak empati kurulmasını engelleyebilir.
C) Kararsızlık yaşamaları durumunda seçenekleri sınırlayarak öğrencilerin doğru kararlar vermeleri sağlanabilir.
D) Bir okulda okul rehber öğretmeni yoksa deneyimli bir sınıf rehber öğretmeni rehberlik hizmetlerini yürütebilir.
E) Okul rehber öğretmeni bir öğrencinin öğretmeniyle yaşadığı sorunları çözebilmesi için öğrencisi adına öğretmeniyle görüşebilir.

Diğer sayfaya geçiniz.

A

2009 - KPSS / EB-CÖ

108. Lise II. sınıf Rehber Öğretmeni Ali Bey, sınıfına bu yıl kaydolun öğrencisi Deniz'in derslere aktif bir şekilde katılmadığını ve arkadaşlarıyla iletişiminin çok zayıf olduğunu fark eder. Ali Bey bir ders çıkışında Deniz'le görüşür. Görüşme sırasında Deniz, geçen yıla kadar Almanya'da yaşadığını, anne ve babasının boşandığını, bu yüzden annesiyle birlikte Türkiye'ye döndüğünü, ayrıca okula da henüz alışamadığını anlatır.

Bu durumda Ali Bey'in aşağıdaki davranışlardan ve hizmet türlerinden hangisini öncelikle seçmesi en uygundur?

Davranış	Hizmet türü
A) Okulu tanırsa yaşadığı uyumsuzluk ortadan kalkacağından devam, disiplin ve ders geçme konularında bilgiler vermek.	Oryantasyon (duruma alıştırma)
B) Deniz'in sınıftaki durumunu bir süre gözlemek, daha sonra okul rehber öğretmeniyle birlikte değerlendirmek.	İzleme ve değerlendirme
C) Deniz'in de onayını alarak rehberlik servisiyle bağlantı kurmasını sağlamak.	Yönelme
D) Deniz'in dersine giren diğer öğretmenlerle görüşmek.	Müşavirlik (konsültasyon)
E) Deniz'e yardım etmeleri için önceden eğitim almış iki öğrencisini görevlendirmek.	Psikolojik danışma (akran danışmanlığı)

109. Lise I. sınıftaki bir öğrencinin yetenek testi ve ilgi envanterinden aldığı yüzdelik puanlar aşağıda verilmiştir:

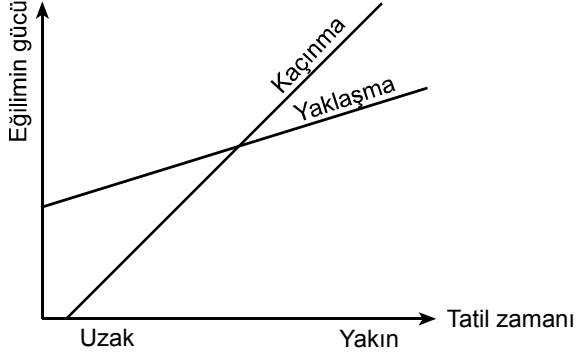
Yetenek testi	Puan (%)	İlgi envanteri	Puan (%)
Sözel	62	Fen bilimleri	55
Sayısal	53	Sosyal bilimler	53
Mekanik	58	Edebiyat	70
Göz - el koordinasyonu	60	İş ayrıntısı	45
Bellek	65	Güzel sanatlar	50

Bu öğrenciye lise II. sınıfta aşağıdaki alanlardan hangisinin önerilmesi en uygundur?

- A) Yabancı dil
- B) Sosyal bilimler
- C) Türkçe – Matematik
- D) Güzel sanatlar
- E) Fen bilimleri

Diğer sayfaya geçiniz.

110. Davranışçı yaklaşıma göre, psikolojik sorunlar çatışma durumlarından kaynaklanmaktadır. Bu duruma bir örnek olarak Fatma Öğretmen'in lüks bir tatil köyünde yaz tatilini geçirmek istemesi (yaklaşma), ancak bunun için yüksek bir fatura ödemekten korkması (kaçınma) verilebilir. Fatma Öğretmen'in yaşadığı çatışmayı aşağıdaki yaklaşma - kaçınma grafiği göstermektedir.



Bu grafiğe göre, aşağıdaki sonuçlardan hangisine ulaşılabilir?

- A) Fatma Öğretmen tatile gitmeyi ne kadar çok isterse (yaklaşma), tatil faturasını da o kadar az düşünür (kaçınma).
- B) Fatura ödeme korkusu (kaçınma) arttıkça Fatma Öğretmen tatile gitmekten (yaklaşma) vazgeçer.
- C) Tatil faturasını düşünme (kaçınma) bir noktaya kadar tatile gitme isteğini (yaklaşma) azaltır ancak daha sonra artırır.
- D) Tatil zamanı yaklaştığında tatil faturasını düşünme (kaçınma), tatile gitme isteğinden (yaklaşma) daha hızlı söner.
- E) Tatile çok varsa Fatma Öğretmen tatil planları yapar (yaklaşma) ancak tatil faturasını pek düşünmez (kaçınma).

111. Okul müdürlerinin katıldığı bir toplantıda şiddete sıfır tolerans görüşü benimsenmiştir. Bu toplantıya katılan Müdür Mehmet Bey, rehber öğretmenden okuldaki şiddet türlerini belirleyip şiddetin yaygınlığını araştırmasını ve alınacak önlemlerle ilgili önerilerde bulunmasını ister. Bunun üzerine, okul rehber öğretmeni zorbalık ölçeğini okuldaki öğrencilere uygular ve ölçek sonuçlarına göre zorba öğrencileri saptayarak müdahale programına alır. Ayrıca şiddet davranışlarının bireysel, ailesel ve okulla ilgili nedenlerine ilişkin inceleme sonuçları ile bu konuda alınacak önlemlere ilişkin görüşlerini içeren kapsamlı bir rapor hazırlayıp müdüre teslim eder.

Bu olayda rehberlik ilkelerine uymayan davranış aşağıdakilerden hangisidir?

- A) Zorbalık ölçeğini uygulamak için okul rehber öğretmenin daha önceden bir eğitim almamış olması
- B) Müdürün şiddet içeren davranışları öğrenmek istemesi
- C) Hazırlanan raporda şiddete eğilimli öğrencilerin isimlerine yer verilmemesi
- D) Ölçek puanlarına dayanılarak öğrenciler hakkında kesin bir yargıya varılması
- E) Raporun şiddet davranışlarına neden olan bireysel ve ailesel özelliklerle ilgili açıklamaları içermesi

112. Lise I. sınıf öğrencilerinin sınıf rehber öğretmeni olarak görevlendirilen Merve Hanım,

- I. rehberlik planını sınıfın ihtiyaçlarına göre şekillendirmek
- II. veli toplantısı yaparak ailelere beklentilerini anlatmak
- III. problem tarama listesi uygulamak
- IV. rehber öğretmenin rol ve sorumluluklarından bahsetmek
- V. oryantasyon çalışması yapmak
- VI. okul rehber öğretmeniyle bağlantı kurmak

çalışmalarını hangi sırayla yaparsa rehberlik anlayışına en uygun davranmış olur?

- A) I, V, III, IV, II ve VI B) III, I, V, IV, II ve VI
- C) IV, III, I, VI, V ve II D) V, I, VI, III, II ve IV
- E) VI, IV, V, III, I ve II

Diğer sayfaya geçiniz.

113. İlköğretim 6. sınıf öğrencisi Doğan, okula bu yıl atanan stajyer öğretmen Zehra Hanım'a aşık olur ve ona bir e-posta göndererek duygularını anlatır.

Böylelikle Doğan'ın ilgisini öğrenen Zehra Hanım, aşağıdaki tepkilerden hangisini verirse rehberlik anlayışına uygun davranmış olur?

- A) Doğan'ın ailesini okula çağırıp sorunu iş birliği yaparak çözmek isterse
- B) Doğan'la bu konuyu konuşup okul rehber öğretmeniyle görüşmesi için ısrar ederse
- C) Zehra Hanım bu durumla ilgili öğretmen arkadaşlarından yardım alırsa
- D) Doğan'ın yaşı gereği ilgisinin geçici olduğunu düşünüp durumu görmezden gelirse
- E) Kendisinin öğretmen, onun da öğrenci olduğunu kesin bir dille anlatırsa

114. "Babam borçları nedeniyle bunalıma girdi, dün de evi terk etti. Babamın başına bir şey gelirse biz ne yapacağız?" diyerek ağlayan bir öğrencisine, sınıf rehber öğretmeni aşağıdakilerden hangisini söylerse empati kurmuş olur?

- A) Her şey yakında düzeler bak görürsün, umutlarını kaybetme.
- B) Üzüntünü anlıyorum, keşke elimden bir şey gelse.
- C) Bu zor gününüzde baban sizi terk etmemeliydi. Ancak yakında eve döneceğine inanıyorum.
- D) Baban yanınızda olmasa da sizleri çok sevdiğinden eminim. Keşke evi terk etmek zorunda kalmasaydı.
- E) Baban için endişeleniyor, ne yapacağını bilemiyorsun. Kendini çaresiz hissediyorsun.

115. "Ailem beni zorlukla okutuyor. Ben ise mezun olduktan sonra iş bulamayacağımdan ve ailemin beklentilerini karşılayamayacağımdan korkuyorum. Bu yüzden de kendimi derslere veremiyorum."

Bu sözleri söyleyen bir öğrenciye öğretmenin verebileceği aşağıdaki tepkilerden hangisi, kaygıya yol açan düşüncenin kaynağını araştırmaya yöneliktir?

- A) Bölüm değiştirmeyi hiç düşünmedin mi?
- B) Mezun olunca nasıl bir işte çalışmayı düşünüyorsun?
- C) İş bulamayacağın düşüncesine nasıl vardın?
- D) Derslerine çalışmadan nasıl mezun olacağını düşünüyorsun?
- E) Sence derslerine çalışmadığını öğrenince ailen ne düşünür?

116. Psikolojik testlerin kullanılmasına ilişkin aşağıdaki yargılardan hangisi doğrudur?

- A) Ders, alan ve meslek seçiminde yetenek testlerine; ders dışı etkinliklerde ise ilgi envanterlerine göre yönelme yapılmalıdır.
- B) Testleri sınıf rehber öğretmenleri uygulamalı; okul rehber öğretmenleri yorumlamalıdır.
- C) Çocuklukta kişilik çok sık değiştiğinden, psikolojik testler lise ve sonrasında uygulanmalıdır.
- D) Yetenek testleri ve ilgi envanterlerini sınıf rehber öğretmenleri; kişilik testlerini ise okul rehber öğretmenleri kullanmalıdır.
- E) Gelecekteki başarı yordanırken yetenek testleri; öğrenme eksikliklerinin saptanmasında ise başarı testleri kullanılmalıdır.

117. Okul rehber öğretmeni Fulya Hanım öğrencilerine yetenek testi uygular ve yetenek puanlarını öğrencilerin genel başarı ortalamalarıyla karşılaştırır. Çalışmanın sonunda, öğrencilerden bir kısmının yeteneklerine göre beklenenden daha yüksek başarı gösterdiklerini fark eder.

Yeteneğinin üstünde başarı gösteren öğrencilerle ilgili olarak Fulya Hanım, aşağıdakilerden hangisini yaparsa rehberlik anlayışına uygun davranmış olur?

- A) Bu öğrencileri üstün çabalarından dolayı sınıf içinde ödüllendirip başarılarının devamını beklediğini belirtirse
- B) Bu öğrencilerin aileleriyle görüşerek başarılarını daha da artıracak yollar üzerinde düşünürse
- C) Baskı veya zorlanma altında bu başarıya ulaşmış olabileceklerini düşünerek bu öğrencilerle görüşürse
- D) Bu öğrencileri yeteneğinin altında başarı gösterenlere ders çalıştırmak için görevlendirirse (akran eğitimi)
- E) Bu öğrencileri model almaları için yeteneğinin altında başarı gösteren öğrencileri teşvik ederse

118. Özel bir okul yöneticisi Ahmet Bey, iş başvurusunda bulunan birkaç aday öğretmenle görüşmüş ve görüşme sırasındaki izlenimlerini önceden hazırladığı bir derecelendirme ölçeğine kaydetmiştir. Bununla birlikte, ölçekte yer alan bazı özellikleri adaylarda tam olarak görememiş, bu özellikleri adayların diğer özelliklerinden yordamak zorunda kalmıştır. Ahmet Bey, görüşme sonunda bir adayı işe almasına karşın, seçtiği öğretmenin aradığı niteliklere tam olarak sahip olduğundan emin olamamıştır.

Buna göre, Ahmet Bey'in uygun adayı seçmekte zorlanması, dereceleme ölçeklerinin kullanılmasında karşılaşılan hata türlerinden hangisiyle açıklanabilir?

- A) Genelleme
- B) Mantık
- C) Sosyal kabul
- D) Gözlem yetersizliği
- E) Kişisel yanlılık

119. Öğrencilerin sokak çocuklarına ilişkin duygu, düşünce ve davranış eğilimlerini araştıran bir sınıf rehber öğretmeni, aşağıdaki bireyi tanıma tekniklerinden hangisini kullanmalıdır?

- A) Tutum ölçeği
- B) Görüşme
- C) Gözlem
- D) İlgı envanteri
- E) Anket

120. Bir araştırmada, ilköğretim 7. sınıf öğrencilerinin sayısal ve sözel yeteneklerini ölçen testlerden aldıkları puanlar arasındaki korelasyon kat sayısı 0,58, lise II. sınıf öğrencilerinde ise 0,32 civarında hesaplanmıştır.

Yetenek gelişimi dikkate alındığında, gözlenen bu farklılığın sebebi aşağıdakilerden hangisidir?

- A) Yaş arttıkça sözel yeteneğe oranla sayısal yetenek daha hızlı artmaktadır.
- B) Sayısal ve sözel yetenek arasında, yaşa bağlı olarak ters yönde bir ilişki bulunmaktadır.
- C) Yaş arttıkça yetenekler bağımsızlaşmaktadır.
- D) Eğitim düzeyi arttıkça öğrencilerin yetenekleri arasındaki farklar azalmaktadır.
- E) Yaş arttıkça ilgilerin değişmesi yeteneklerin farklılaşmasına yol açmaktadır.

TEST BİTTİ.

CEVAPLARINIZI KONTROL EDİNİZ.

SINAVDA UYULACAK KURALLAR

1. Cep telefonu ile sınava girmek kesinlikle yasaktır. Çağrı cihazı, telsiz vb. haberleşme araçları ile cep bilgisayar, saat fonksiyonu dışında fonksiyonu olan saat vb. her türlü bilgisayar özelliği bulunan cihazlarla; silah ve benzeri teçhizatla; müsvedde kâğıdı, defter, kitap, sözlük, sözlük işlevi olan elektronik aygıt, hesap cetveli, hesap makinesi, pergel, açılışer, cetvel vb. araçlarla da girmek yasaktır. Bu araçlarla sınava girmiş adaylar mutlaka Salon Sınav Tutanağına yazılacak, bu adayların sınavları geçersiz sayılacaktır.

2. Bu sınavda verilen toplam cevaplama süresi **150 dakikadır (2,5 saat)**. Sınavın **ilk 75 ve son 15** dakikası içinde hiçbir aday dışarı çıkarılmayacaktır. Cevaplamayı süre bitmeden tamamlarsanız, cevap kâğıdınızı ve soru kitapçığınızı salon görevlilerine teslim ederek salonu terk edebilirsiniz. Sınav süresinin bittiği ilan edilip cevap kâğıtları ve soru kitapçıkları salon görevlileri tarafından toplanıncaya kadar yerlerinizde kalınız.

3. Sınav evrakını teslim ederek salonu terk eden aday, her ne sebeple olursa olsun tekrar sınava alınmayacaktır.

4. Sınav süresince görevlilerle konuşmak ve soru sormak yasaktır. Aynı şekilde görevlilerin de adaylarla yakından ve alçak sesle konuşmaları; ayrıca, adayların birbirinden kalem, silgi vb. şeyleri istemeleri kesinlikle yasaktır.

5. Sınav sırasında kopya çeken, çekmeye kalkışan, kopya veren, kopya çekilmesine yardım edenlerin kimlikleri, Salon Sınav Tutanağına yazılacak ve bu adayların sınavları geçersiz sayılacaktır. Görevliler kopya çekmeye veya vermeye kalkışanları uyarmak zorunda değildir, sorumluluk size aittir.

Adayların test sorularına verdikleri cevapların dağılımları bilgi işlem yöntemleriyle incelenecek; bu incelemelerden elde edilen bulgular bireysel veya toplu olarak kopya girişiminde bulunulduğunu gösterirse, kopya eylemine katılan adayların cevaplarının bir kısmı veya tamamı geçersiz sayılacaktır. Cevap kâğıdınızı başkaları tarafından görülmeyecek şekilde tutmanız gerekmektedir. Bu durum sizin için son derece önemlidir.

ÖSYM Temsilcisi bir salondaki sınavın, kurallara uygun biçimde yapılmadığını, toplu kopya girişiminde bulunulduğunu raporunda bildirdiği takdirde, ÖSYM takdir hakkını kullanarak bu salonda sınava giren adayların tümünün sınavını geçersiz sayabilir.

6. Adaylar, görevlilerin tüm uyarılarına uymak zorundadır. Görevliler, gerektiğinde oturduğunuz yerleri de değiştirebilir. Sınavınızın geçerli sayılması, her şeyden önce sınav kurallarına uymanıza bağlıdır.

Kurallara aykırı davranışta bulunanların ve yapılacak uyarılara uymayanların kimlikleri tutanağa yazılacak ve sınavları geçersiz sayılacaktır.

7. Cevap kâğıdında doldurmanız gereken alanlar bulunmaktadır. Bu alanları eksiksiz doldurunuz. Cevap kâğıdına yazılacak her türlü yazıda ve yapılacak bütün işaretlemelelerde kurşun kalem kullanılacaktır. Tükenez kalem ve dolma kalem kesinlikle kullanılmayacaktır.

Cevapların cevap kâğıdına işaretlenmiş olması gerekir. Soru kitapçığına işaretlenen cevaplar geçerli değildir.

8. Soru kitapçığınızı alır almaz, sayfaların eksik olup olmadığını, kitapçıkta basım hatalarının bulunup bulunmadığını kontrol ediniz. Soru kitapçığının sayfaları eksik veya basımı hatalı ise değiştirilmesi için derhâl Salon Başkanına başvurunuz.

Soru kitapçığında her sayfanın tepesinde basılı bulunan soru kitapçığı türünün, kitapçığın ön kapağında basılı soru kitapçığı türüyle aynı olup olmadığını kontrol ediniz. Farklı olması durumunda Salon Başkanından yeni bir soru kitapçığı isteyiniz. Soru kitapçığının türünün değişik olduğunu daha sonra fark ederseniz, size o zamana kadar cevaplama yaptığınız türden, hatasız bir soru kitapçığı verilmesi için Salon Başkanına başvurunuz.

Cevap kâğıdınızda, size verilen soru kitapçığının türünü "Soru Kitapçığı Türü" alanında ilgili yuvarlağı doldurarak belirtiniz. Cevap kâğıdınızda işaretlediğiniz Soru Kitapçığı Türü salon görevlileri tarafından sınav öncesi kontrol edilerek paraflanacaktır. Sizin işaretlediğiniz ve salon görevlilerinin parafladıkları kitapçık türü arasında fark olması hâlinde salon görevlilerinin parafladıkları kitapçık türü dikkate alınacaktır.

9. Cevaplamaya geçmeden önce size verilecek soru kitapçığı üzerinde ayrılan yere adınızı, soyadınızı, T.C. Kimlik Numaranızı ve bu salonun salon numarasını yazınız. Sınav sonunda soru kitapçıkları toplanacak ve ÖSYM'de tek tek incelenecektir. Soru kitapçığının bir tek sayfası bile eksik çıkarsa sınavınız geçersiz sayılacaktır.

10. Soru kitapçığının sayfalarındaki boş yerleri müsvedde için kullanabilirsiniz.

11. Sınav süresince, görevliler dahil, salonda kimse sigara, pipo, puro vb. şeyleri içmeyecektir.

12. Soruları ve bu sorulara verdiğiniz cevapları ayrı bir kâğıda yazıp bu kâğıdı dışarı çıkarmanız kesinlikle yasaktır.

13. **Sınav salonundan ayrılmadan önce, soru kitapçığınızı, cevap kâğıdınızı ve bu oturuma ait 2009-KPSS Sınavı Giriş ve Kimlik Belgenizi salon görevlilerine teslim etmeyi unutmayınız.**

KAMU PERSONEL SEÇME SINAVI
(A GRUBU VE ÖĞRETMENLİK)

27 HAZİRAN 2009

EĞİTİM BİLİMLERİ TESTİ

A KİTAPÇIĞI

- | | | | |
|-------|-------|-------|--------|
| 1. B | 31. A | 61. E | 91. A |
| 2. B | 32. A | 62. C | 92. E |
| 3. D | 33. C | 63. E | 93. A |
| 4. A | 34. E | 64. B | 94. B |
| 5. E | 35. A | 65. D | 95. C |
| 6. E | 36. B | 66. A | 96. C |
| 7. D | 37. B | 67. C | 97. B |
| 8. D | 38. D | 68. A | 98. C |
| 9. A | 39. A | 69. C | 99. A |
| 10. C | 40. E | 70. D | 100. D |
| 11. E | 41. D | 71. A | 101. C |
| 12. E | 42. C | 72. B | 102. D |
| 13. C | 43. E | 73. E | 103. C |
| 14. E | 44. A | 74. B | 104. B |
| 15. A | 45. B | 75. B | 105. B |
| 16. D | 46. E | 76. A | 106. A |
| 17. C | 47. C | 77. B | 107. B |
| 18. C | 48. C | 78. E | 108. C |
| 19. D | 49. A | 79. B | 109. A |
| 20. C | 50. E | 80. E | 110. E |
| 21. E | 51. A | 81. D | 111. D |
| 22. B | 52. D | 82. B | 112. E |
| 23. A | 53. E | 83. E | 113. D |
| 24. D | 54. C | 84. A | 114. E |
| 25. A | 55. B | 85. B | 115. C |
| 26. D | 56. B | 86. A | 116. E |
| 27. D | 57. D | 87. D | 117. C |
| 28. B | 58. B | 88. D | 118. D |
| 29. B | 59. D | 89. C | 119. A |
| 30. C | 60. A | 90. A | 120. C |